

# KIURUVESI

## Rytkyn seudun rantaosayleiskaava-alueen muinaisjäännösten täydennysinventointi 2016



Teemu Tiainen  
Timo Sepänmaa



Tilaaaja: Kiuruveden kaupunki

**Sisältö**

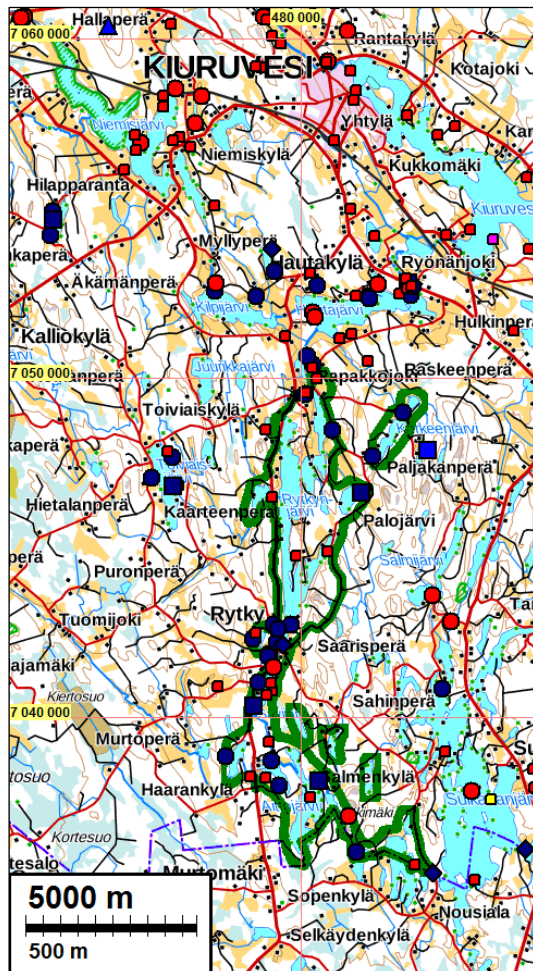
<b>Perustiedot</b> .....	<b>3</b>
<b>Kohdeluettelo</b> .....	<b>5</b>
<b>Yleiskartat</b> .....	<b>5</b>
<b>Vanhoja karttoja</b> .....	<b>9</b>
<b>Inventointi</b> .....	<b>12</b>
Tulos .....	14
Lähteet .....	15
<b>Muinaisjäännökset</b> .....	<b>16</b>
1 KIURUVESI PAKOLA .....	16
2 KIURUVESI JOKIJÄRVI .....	17
3 KIURUVESI RAJA NRO 5 (RYTKY) .....	18
4 KIURUVESI RAJA NRO 15A .....	20
5 KIURUVESI ISOKOSKI .....	22
6 KIURUVESI HAAPONIEMI .....	24
<b>Muut kulttuuriperintökohteet</b> .....	<b>27</b>
7 KIURUVESI LÄVÄSALMI .....	27
8 KIURUVESI RAPACKO SKATTE HEMMAN .....	28
9 KIURUVESI YLÄ-PEKKALA (RYTKY) .....	30
10 KIURUVESI ALA-PEKKALA .....	32
11 KIURUVESI LAMMINTAUS .....	33
12 KIURUVESI MYLLYMÄKI .....	33
13 KIURUVESI KÄRKÄLÄ .....	34
14 KIURUVESI VANHA-TANHULA .....	36
15 KIURUVESI KÄRKÄLÄ (UUSI) .....	36
16 KIURUVESI MYLLY 1.....	37
17 KIURUVESI SÄRKINIEMI .....	38
18 KIURUVESI VIRTÄ.....	39
19 KIURUVESI SUOMALA .....	40
20 KIURUVESI TULINIEMI .....	42
21 KIURUVESI JÄNISMÄKI .....	42
22 KIURUVESI MYLLYLAHTI.....	44
23 KIURUVESI PELTOMÄKI .....	45
24 KIURUVESI KORKIA.....	47
<b>Löytöpaikat</b> .....	<b>48</b>
25 KIURUVESI RASINMÄKI.....	48
26 KIURUVESI RASINMÄKI 2.....	48
27 KIURUVESI TALLINNIEMI .....	49
28 KIURUVESI VASARI .....	50
29 KIURUVESI VASARI 2 .....	50
30 KIURUVESI TIIRINSAARI .....	51
31 KIURUVESI ASIAISKOSKI .....	52
<b>Isojakokarttojen kattavuus</b> .....	<b>53</b>

Kansikuva: Raportin kohde 5 Isokoski. Paikalla olleiden myllyrakennusten jäänteitä. Itään.

## Perustiedot

- Alue:** Kiuruvesi Rytkyn seudun rantaosayleiskaava-alue Kiuruveden eteläpuolella.
- Tarkoitus:** Täydentää rantaosayleiskaava-alueella v. 2007 tehtyä muinaisjäännösinventointia niin, että pääpaino on historiallisen ajan muinaisjäännöksissä. Selvittää osayleiskaava-alueen muinaisjäännökset ja muut kulttuurihistorialliset, suojeltavaksi katsottavat arkeologiset jäännökset.
- Maastotyö:** Touko-kesäkuun taitteessa 2016.
- Kustantaja:** Kiuruveden kaupunki.
- Aiemmat tutkimukset:** Timo Jussila 2007 inventointi, Heikki Matiskainen 1977 inventointi.
- Tekijät:** Mikroliitti Oy, Timo Sepänmaa ja Teemu Tiainen.
- Tulokset:** Inventointialueelta tunnettiin entuudestaan kaksi kiinteää muinaisjäännöstä (kivikautisia asuinpaikkoja) sekä seitsemän kivikautisen esineen löytöpaikkaa. Lisäksi Haaponiemestä tunnettiin historialliseen aikaan ajoittuva muu kulttuuriperintökohde.

Inventoinnin perusteella alueella tunnetaan nyt yhteensä kuusi kiinteää muinaisjäännöstä (kaksi kivikautista asuinpaikkaa, kaksi rajamerkkiä, myllynpaikka sekä kaskiröykkiökohde – joka oli aiemmin muinaisjäännösrekisterissä muu kulttuuriperintökohde). Näiden lisäksi alueella sijaitsee 18 muuta kulttuuriperintökohdetta (17 historiallisen ajan talonpaikkaa ja yksi myllynpaikka) sekä seitsemän kivikautisen esineen löytöpaikkaa.



Inventointialueet on merkattu vihreillä viivoilla Kiuruveden keskustan eteläpuolelle. Lähialueen muinaisjäännökset on merkattu eri symbolein

### *Selityksiä:*

Koordinaatit ETRS-TM35 Fin koordinaatistossa (Euref). Kartat ovat Maanmittauslaitoksen maastotietokannasta 05/2016, ellei toisin mainittu. Muinaisjäännösrekisteri on tarkastettu 05/2016. Valokuvia ei ole talletettu mihinkään viralliseen arkistoon, eikä niillä ole mitään koelmatunnusta. Valokuvat ovat digitaalisia ja ne ovat tallessa Mikroliitti Oy:n serverillä. Kuvat: T. Tiainen ja T. Sepänmaa.

## Kohteiden luokittelutermit

Arkeologisten kohteiden suojelustatuksen luokittelussa pyrimme noudattamaan Museoviraston viimeisimpiä ohjeistuksia. Ohjeet ovat historiallisen ajan osalta paikoin tulkinnanvaraisia ja ajoittain muuttuvia. Käytämämme Museoviraston ohjeistukset ovat: A) [Maaseudun historiallisten asuinpaikkojen inventointi - ohje 2015](#) ja B) [Ensimmäisen maailmansodan maalinnoitteet – ohje 2015](#) ja C) Kulttuuriperintö ja kaavoitus 2015 (opas ei ole netissä, siihen viitataan ohjeistuksessa A). Niissä tapauksissa joita viimeisin ohjeistus ei käsittele tai ei anna niihin vastausta, käytämme kohteiden suojelustatuksen määrittelyssä Museoviraston v. 2009 julkaisemaa D) [Historiallisen ajan kiinteät muinaisjäännökset. Tunnistaminen ja suojelu](#) opasta. Esihistorian osalta noudatamme muinaismuistolakia ja vakiintuneita käytäntöjä. Alla olevan termistön selitykset **ovat omia tulkintojamme** Museoviraston em. oppaista.

*Arkeologisessa inventoinnissa* (tai muinaisjäänösinventoinnissa) käsitellään – etsitään, tutkitaan ja dokumentoidaan – ainoastaan ihmisen tekemiä vanhoja ja alkuperäisestä käytöstä poistuneita, hylättyjä jäännöksiä, joista arkeologisin menetelmin tutkimalla voidaan saada relevanttia tietoa vanhasta ihmistoinnasta (Museovirasto D).

*Muinaisjäänös* Muinaismuistolain mukainen kiinteä muinaisjäänös. Maankäyttöä rajoittaa ja ohjaa muinaismuistolaki. Muinaisjäänös on tarkoin paikannettu maastonkohta ja siitä on esitetty konkreettiset todisteet. Inventoinnissa esitetty muinaisjäänösalueen raja on kuitenkin usein vain enemmän tai vähemmän tarkka arvio.

Kaavassa SM, kiinteä muinaisjäänös.

*Tuhoutunut muinaisjäänös:* Kiinteäksi muinaisjäänökseksi todettu maastonkohta joka on arkeologin näkökulmasta tuhoutunut. Paikalla ei ole jäljellä tutkimusarvoisia, vanhoja rakenteiden jäännöksiä tai maanalaisia kerrostumia.

Paikkaa ei suojella. Ei kaavamerkintää.

*Mahdollinen muinaisjäänös* 1) Museovirasto A: ”Vanhoille kartoille merkityjä autioituneita asuinpaikka-kohteita on pidettävä mahdollisina muinaisjäänöksinä, vaikka havaintoja kiinteistä muinaisjäänöksistä ei ole saatu maaston pintapuolisessa tarkastelussa tai pienimuotoisessa koekuopituksessa”.  
2) Vanhoilta kartoilta tai muista lähteistä paikannettu maastonkohta tai yleisöilmoituksena saatu ja luotettavaksi arvioitu tieto kohteesta, joka saattaa olla tai todennäköisesti on kiinteä muinaisjäänös, mutta jota arkeologi ei ole maastossa tarkastanut.

Ei suojella muinaismuistolailla – muinaismuistolain rajoitukset ja määräykset eivät päde kohteella. Suojelustatus on epäselvä – kaavoittaja päättää.

*Muu kulttuuriperintökohde* Museovirasto A: ”Mikäli muinaisjäänöksen kriteerit eivät historiallisen ajan vanhalla kylänpaikalla täyty, kokonaan käytössä olevat alkuperäisen luonteensa ja maatalousvaltaisen elinkeinonsa säilyttäneet vanhat kylänpaikat määritetään muiksi kulttuuriperintökohteiksi”. Olemme tässä ulottaneet ohjeen koskemaan myös vanhoja yksittäistaloja ja v. 1750 vanhempia tai vanhemmiksi oletettuja torppia ohjeen D perusteella. Museovirasto C: toisen maailmansodan aikaiset varustukset. Porkkalan vuokra-alueen venäläiset varustukset ja rakenteet.

Ei suojella muinaismuistolailla – muinaismuistolain rajoitukset ja määräykset eivät päde kohteella. Museovirasto C: ”Museoviranomaiset voivat esittää, että muut kulttuuriperintökohteet suojellaan kaavassa MRL:n keinoin. Kaavoittaja tekee päätöksen annetaanko kohteelle suojelumääräyksiä”.

*Löytöpaikka* Vanhan esineen löytöpaikka (kuten esim. kivikirves). Paikalla ei ole havaittu merkkejä kiinteästä muinaisjäänöksestä. Ei ole kiinteä muinaisjäänös. Paikkaa ei suojella. Ei kaavamerkintää.

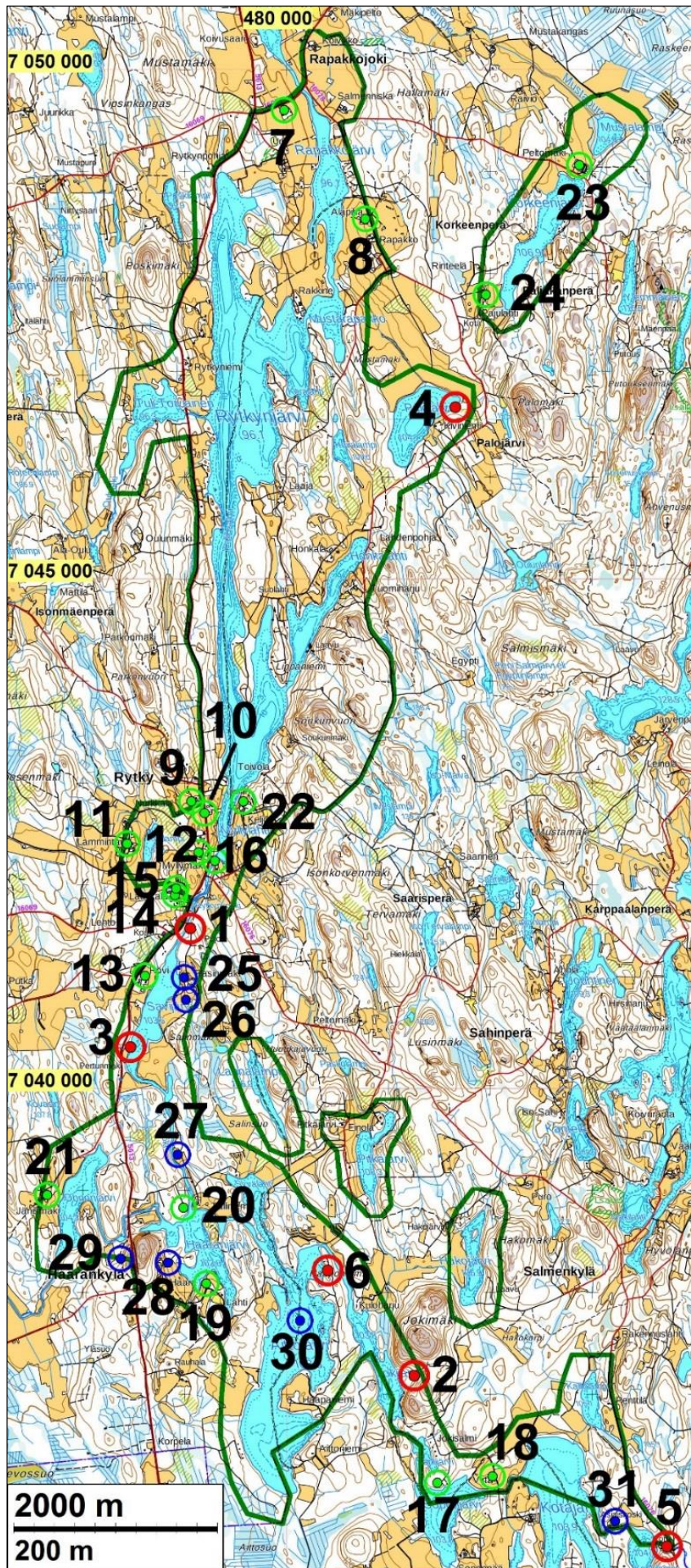
## Kohdeluettelo

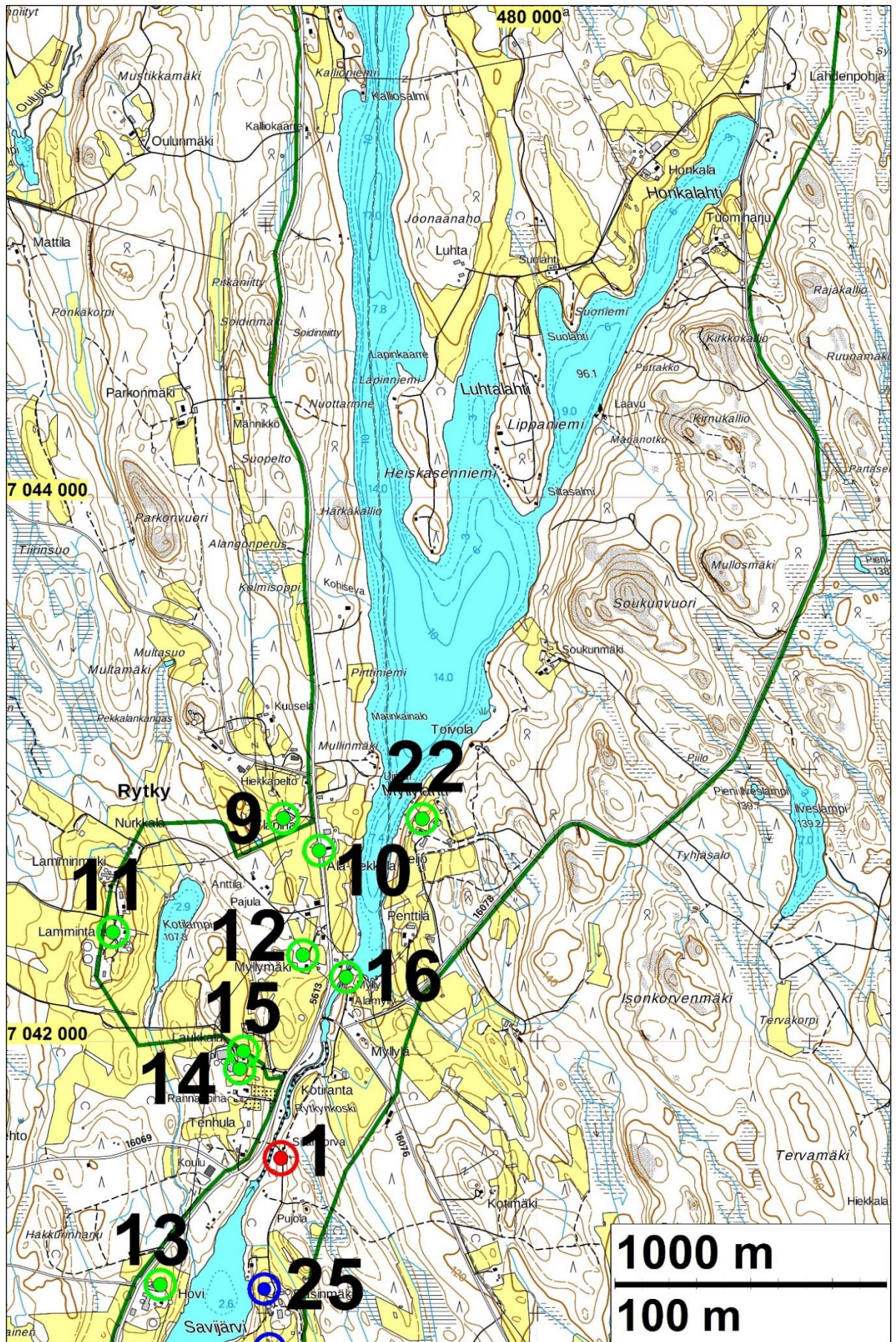
Nro	Nimi	Laji	Ajoitus	N	E
<b>Kiinteä muinaisjäänös</b>					
1	<a href="#">PAKOLA</a>	asuinpaikka,	kivikautinen	7041569	479057
2	<a href="#">JOKIJÄRVI</a>	asuinpaikka,	kivikautinen	7037181	481256
3	<a href="#">RAJA NRO 5 (RYTKY)</a>	raja	historiallinen	7040407	478468
4	<a href="#">RAJA NRO 15A</a>	raja	historiallinen	7046686	481657
5	<a href="#">ISOKOSKI</a>	valmistus	historiallinen	7035508	483734
6	<a href="#">HAAPONIEMI</a>	röykkiöt, kaskiröykkiö	historiallinen	7038214	480405
<b>Muu kulttuuriperintökohde</b>					
7	<a href="#">LÄVÄSALMI</a>	asuinpaikka, talotontti	historiallinen	7049603	479979
8	<a href="#">RAPACKO SKATTE HEM-MAN</a>	asuinpaikka, talotontti	historiallinen	7048533	480776
9	<a href="#">YLÄ-PEKKALA (RYTKY)</a>	asuinpaikka, talotontti	historiallinen	7042819	479066
10	<a href="#">ALA-PEKKALA</a>	asuinpaikka, talotontti	historiallinen	7042701	479198
11	<a href="#">LÄMMINTAUS</a>	asuinpaikka, talotontti	historiallinen	7042401	478440
12	<a href="#">MYLLYMÄKI</a>	asuinpaikka, talotontti	historiallinen	7042317	479138
13	<a href="#">KÄRKÄLÄ</a>	asuinpaikka, talotontti	historiallinen	7041105	478614
14	<a href="#">VANHA-TANHULA</a>	asuinpaikka, talotontti	historiallinen	7041899	478906
15	<a href="#">KÄRKÄLÄ (UUSI)</a>	asuinpaikka, talotontti	historiallinen	7041963	478920
16	<a href="#">MYLLY 1</a>	valmistus, mylly	historiallinen	7042236	479297
17	<a href="#">SÄRKINIEMI</a>	asuinpaikka, talotontti	historiallinen	7036130	481482
18	<a href="#">VIRTA</a>	asuinpaikka, talotontti	historiallinen	7038085	479215
19	<a href="#">SUOMALA</a>	asuinpaikka, talotontti	historiallinen	7038085	479215
20	<a href="#">TULINIEMI</a>	asuinpaikka, talotontti	historiallinen	7038829	478989
21	<a href="#">JÄNISMÄKI</a>	asuinpaikka, talotontti	historiallinen	7038956	477652
22	<a href="#">MYLLYLÄHTI</a>	asuinpaikka, talotontti	historiallinen	7042818	479577
23	<a href="#">PELTOMÄKI</a>	asuinpaikka, talotontti	historiallinen	7049063	482874
24	<a href="#">KORKIA</a>	asuinpaikka, talotontti	historiallinen	7047791	481960
<b>Irtolöytöpaikat</b>					
25	<a href="#">RASINMÄKI</a>	löytöpaikka	kivikautinen	7041089	478996
26	<a href="#">RASINMÄKI 2</a>	löytöpaikka	kivikautinen	7040870	479017
27	<a href="#">TALLINNIEMI</a>	löytöpaikka	kivikautinen	7039350	478936
28	<a href="#">VASARI</a>	löytöpaikka	kivikautinen	7038290	478836
29	<a href="#">VASARI 2</a>	löytöpaikka	kivikautinen	7038330	478376
30	<a href="#">TIIRINSAARI</a>	löytöpaikka	kivikautinen	7037721	480136
31	<a href="#">ASIAISKOSKI</a>	löytöpaikka	kivikautinen	7035752	483226

## Yleiskartat

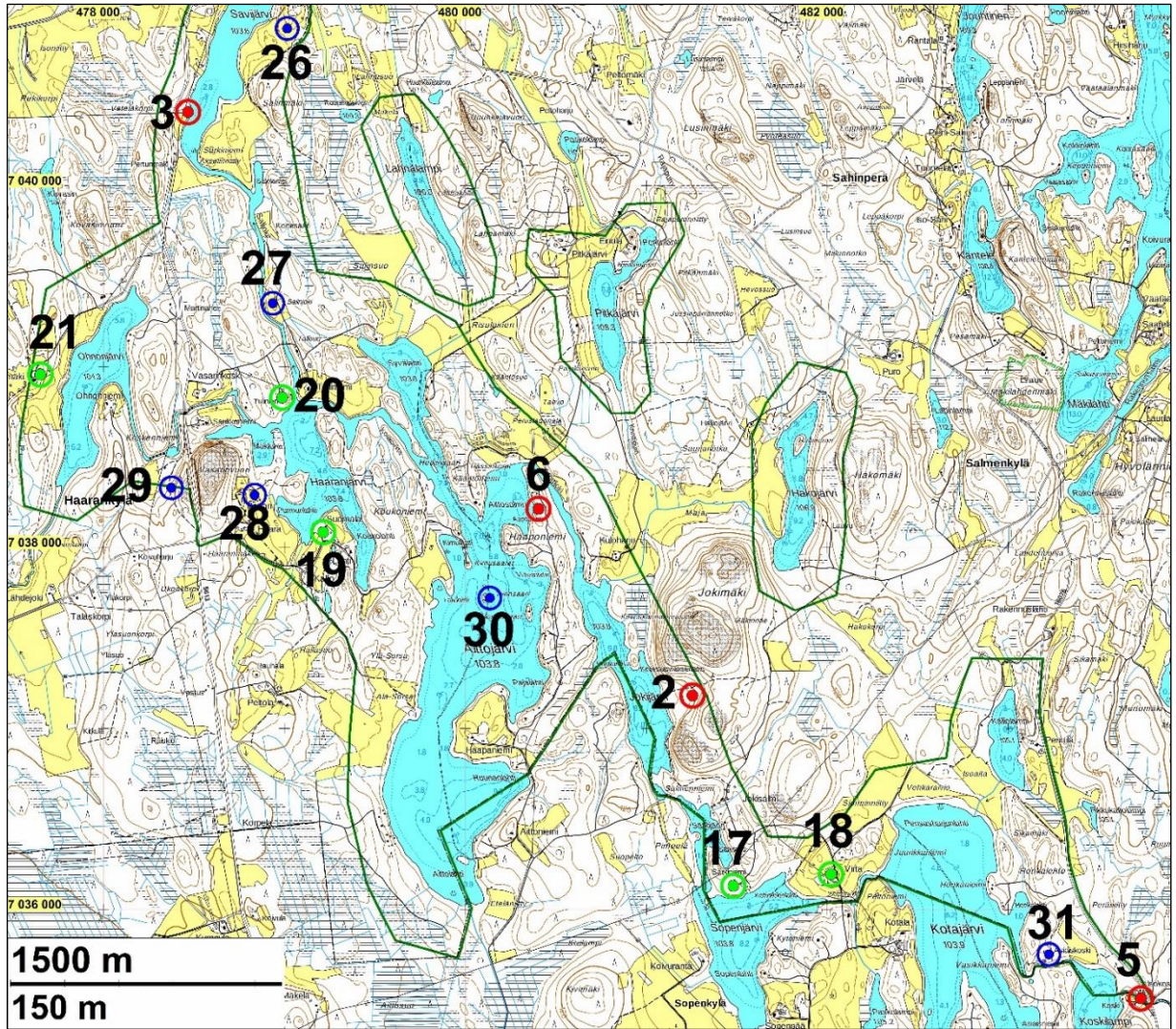
Kartoilla: Inventointialueen rajat on merkatut vihreillä viivoilla. Karttapisteiden numerointi vastaa raportin kohdenumerointia.

- Punainen pallo = kiinteä muinaisjäänös
- vihreä pallo = muu kulttuuriperintökohde
- sininen pallo = löytöpaikka.



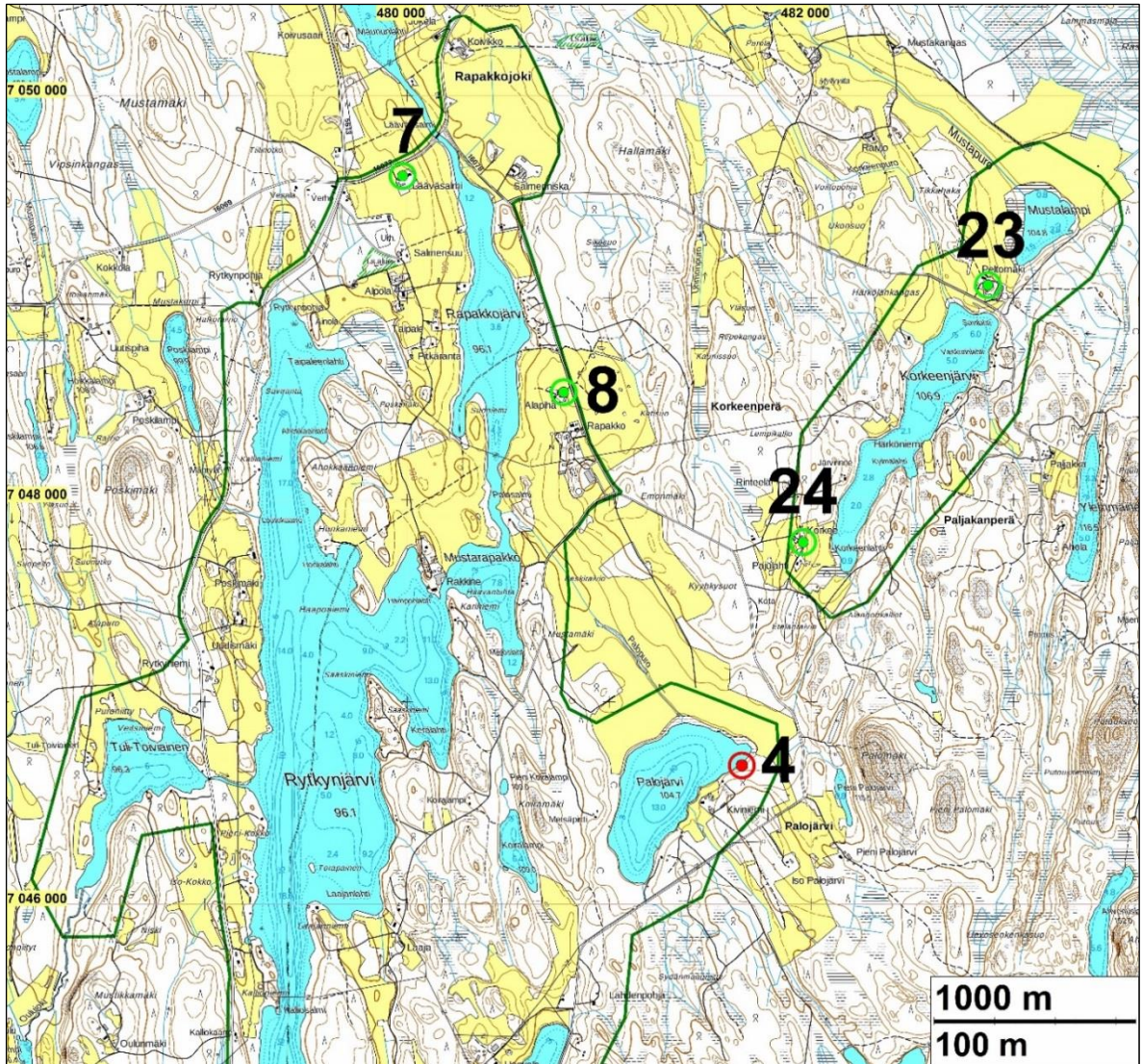


Inventointialueen keskiosa.



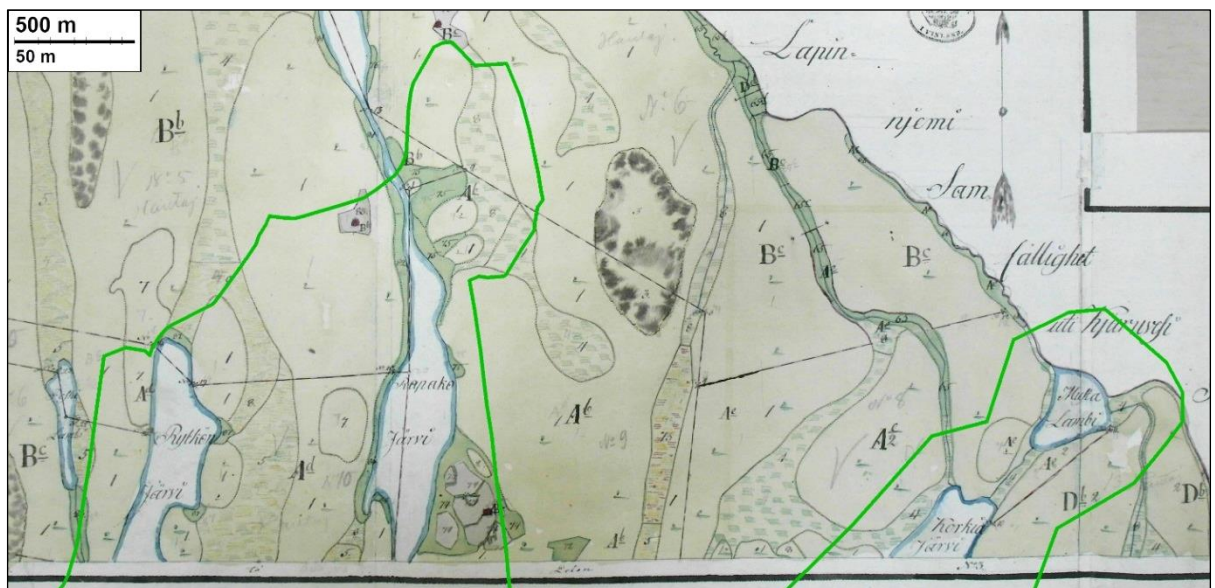
Inventointialueen eteläosa.



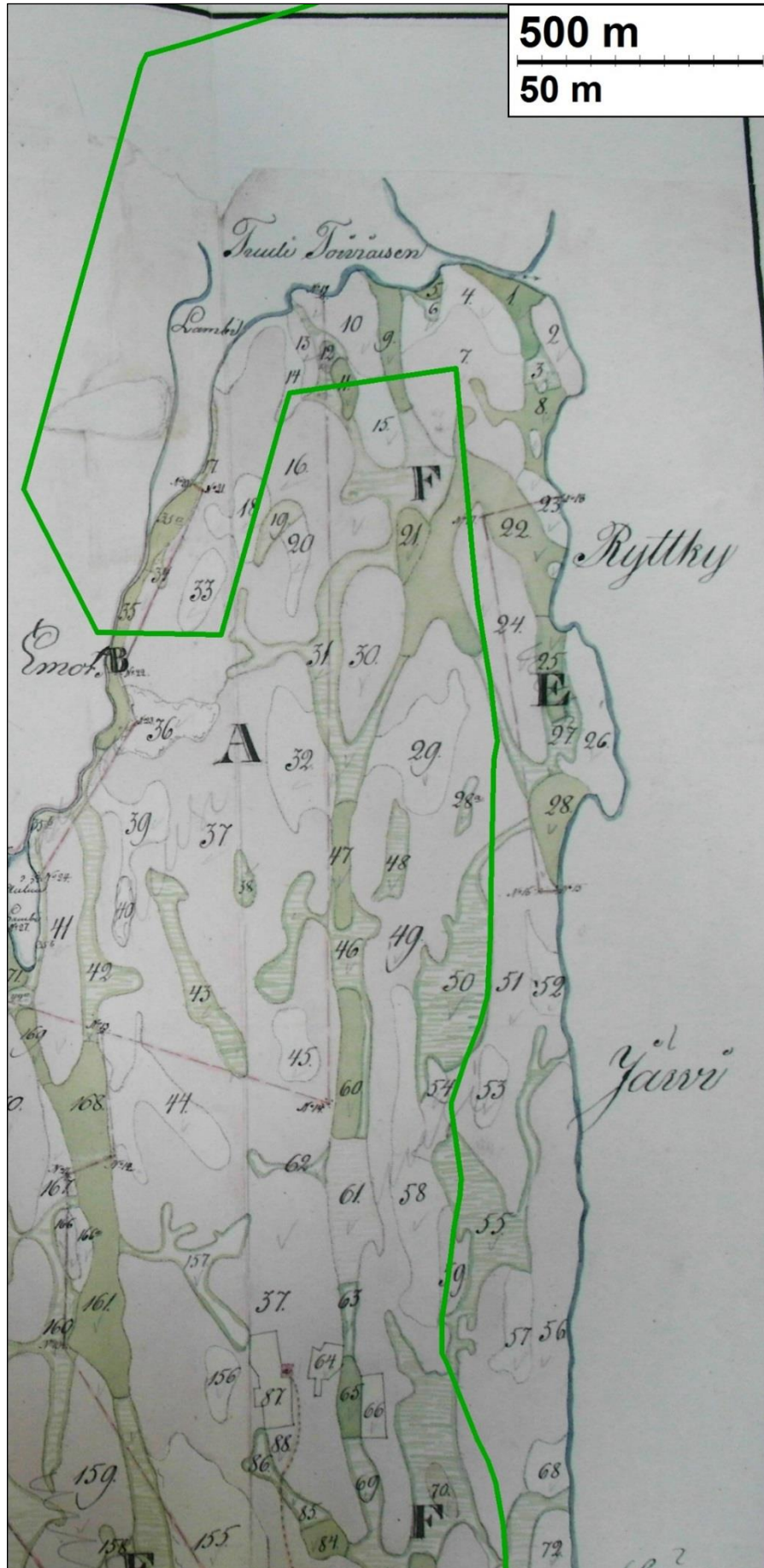


Inventointialueen pohjoisosa.

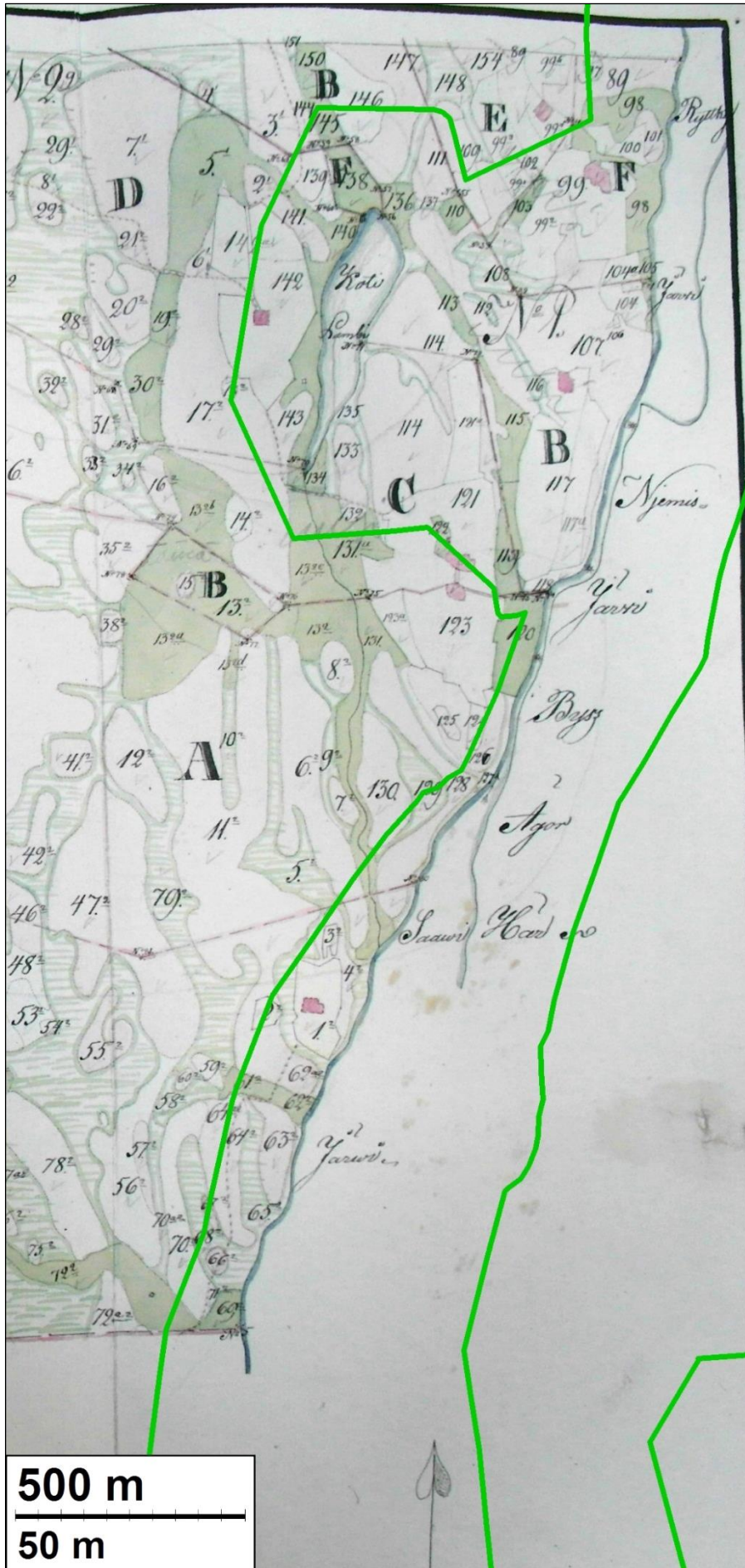
### Vanhoja karttoja



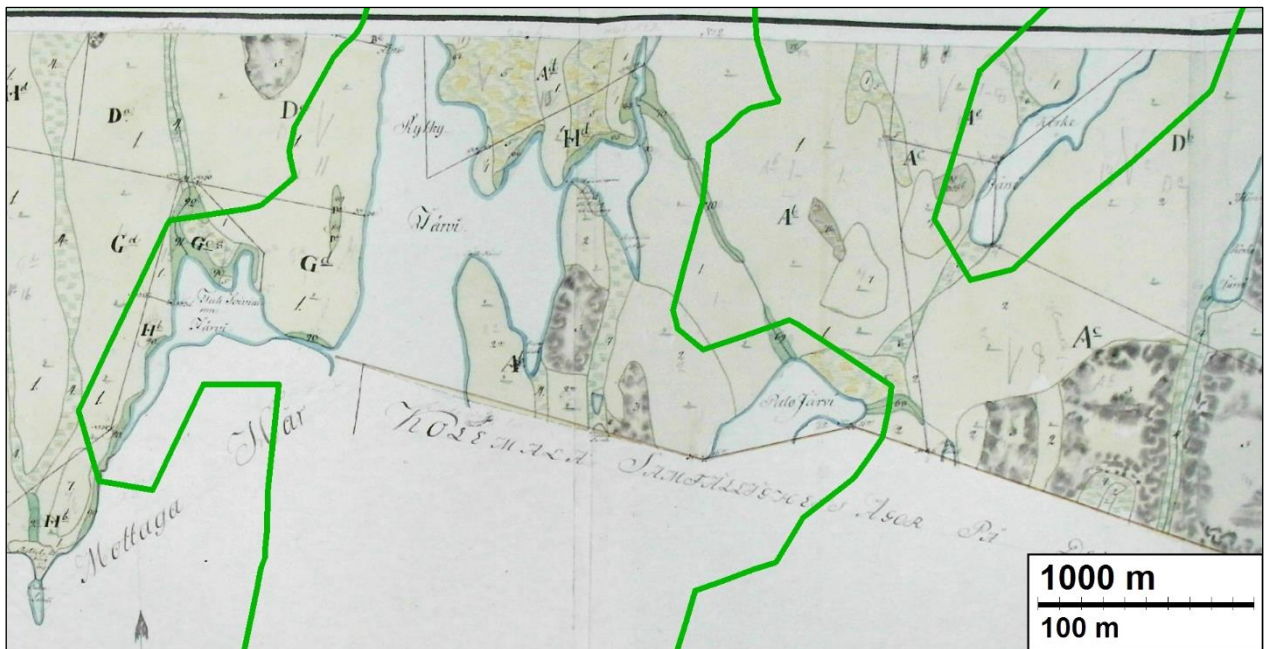
Inventointialueen pohjoisosa (rajattu vihreällä viivalla) vuoden 1794 isojakokartalla (D13:1/1-16 Hautakylä).



Ote isojakokartasta vuodelta 1832. Inventointialueen luoteisosa on rajattu vihreällä viivalla.  
(D13b:15/1-16 Rytty)



Inventointialueen keskiosaa (rajattu vihreällä viivalla) vuoden 1832 isojakokartalla. (D13b:15/1-16 Rytky);



Inventointialueen pohjoisosa (rajattu vihreällä viivalla) vuoden 1794 isojakokartalla (D13:1/1-16 Hautakylä)

### **Inventointi**

Kiuruveden kunnassa on vireillä Rytlyn rantaosayleiskaavahanke. Kyseiseen kaavahankeeseen liittyvä muinaisjäänösinventointi on tehty vuonna 2007 (Mikroliitti Oy, T. Jussila), jolloin historiallisen ajan muinaisjäänöksiin kiinnitettiin nykyistä huomattavasti vähemmän huomiota. Sittemmin muinaismuistolain suojelun piiriin kuuluvaksi on määritelty uusia historiallisen ajan muinaisjäänöstyyppejä ja myös inventointimenetelmät ovat kehittyneet. Kiuruveden kunta tilasi kaava-alueen muinaisjäänösinventoinnin täydennyksen (pääpaino historiallisessa ajassa) Mikroliitti Oy:tä. Inventoinnista vastasivat Timo Sepänmaa ja Teemu Tiainen ja sen maastotyöt tehtiin touko-kesäkuun taitteessa 2016.

Rytlyn rantaosayleiskaava-alue sijaitsee Kiuruveden kuntakeskuksen eteläpuolella. Kaava-alueeseen sisältyy viisi erillistä aluetta, joista Kotajärven-Aittojärven-Rytynjärven vesistön muodosta yksi yhtenäinen alue käsittää miltei koko kaava-alueen. Muut neljä pientä erillistä aluetta sijaitsevat suurimman alueen itä-koillispuolella. Kotajärven pinnankorkeus on 103,9 m, Aittojärven 103,8 m ja Rytynjärven 96,1 m. Kaava-alueeseen kuuluvien pienien lampien ja järvien pinnankorkeudet vaihtelevat 104,8 ja 108,3 metrin välillä. Korkeimmat laet kaava-alueella ovat noin 172 m (Soukunvuori) ja 155 m (Vasarinvuori) korkuisia. Alueen pohjoisosan Rapakkojen ja keskiosan Rytlyn aluetta leimaavat pellot ja laitumet – peltoja on myös näiden kyläkeskittymien ulkopuolella, tasaisesti koko kaava-alueella. Hankealueen metsäiset osuudet sijoittuvat suurimmaksi osaksi alueille, jotka ovat liian jyrkkiä (esim. Rytlyn koillispuolen Soukunvuoren alue) tai liian soisia (esim. Salijoen ympäristö alueen lounaisosassa) pelloiksi.

Vuoden 2007 Kiuruveden Rytlyn alueen inventointikertomuksessa kuvataan alueen vesistöhistoriaa seuraavasti: ”Alue on laaja ja se sisältää monen aikaisia, eri korkeustasoilla olevia muinaisrantoja. Alueen rannansiirtyminen on ollut voimakasta ja vedentason muutokset suuria. Muinaisen Itämeren edeltäjän Ancyclusjärven (8900–7200 eKr.) rannat ulottuvat alueella 140 m korkeudelle, jossa vedentaso oli n. 10300 eKr. jolloin ihminen on jo mahdollisesti liikkunut ja asunutkin alueella. Muinainen Saimaa on ollut alueella pari tuhatta vuotta 114–115 m korkeustasolla. Saimaan ensimmäinen lasku-uoma on sijainnut alueen eteläpäässä heti Sopenjärven etelä-

puolella, mistä on alkanut lyhyt laskujoki Selkäydenjärven kautta nykyiseen Pielaveteen - Muinais-Päijänteeseen aikavälillä n. 7000–4000 eKr. Alueen läpi, muinaista kapeaa ja hyvin polveilevarantaista ja saarista vesireittiä pitkin, ovat siis virranneet koko Saimaan vesistön vedet parin tuhannen vuoden ajan.”

Esihistoriallisen ajan loppupuolella vedentaso alueella on ollut lievästi nouseva, koska vedet laskevat voimakkaamman maankohoamisen suuntaan. Jossain vaiheessa vedentaso on alueen eteläpäässä ollut nykyisen vedentason alapuolella, joten osa alueen esihistoriasta on ilmeisesti nykyisen vedentason alapuolella tai rantavedessä. Alueelta on siis löydettävissä rantasidonnaisia esihistoriallisia muinaisjäännöksiä nykyisen rannan tuntuman ja n. 140 m korkeustason väliltä.

Ennen kesällä 2016 tehtyä inventointia alueelta tunnettiin kaksi kivikautista asuinpaikkaa. Rytkyn kaakkoispuolelta sijaitseva (raportin kohdenumero 1) Pakola sijoittuu noin 105–107,5 metrin korkeustasolla. Aittojärven itäpuolella sijaitseva (2) Jokijärvi puolestaan sijoittuu korkeudelle 115–120 m. Kaava-alueelta tunnetut seitsemän kivikautisen esineen irtolöytöpaikkaa sijaitsevat Rytkyn kylän eteläpuolella, rantojen tuntumassa.

Kiuruveden kylä mainitaan yhtenä Pohjois-Savon kylistä vuonna 1627, jolloin se kuului Iisalmen kirkkopitäjään. Ensimmäinen kirkko rakennettiin Kiuruveden kylään 1767 – kirkon paikka on epäilemättä valikoitunut kylän koon perusteella alueen suurimpaan kylään.

Inventointialueen vanhat talotontit paikannettiin vuosina 1780–1794 ja 1830–1846 laadituista isojakokartoista. Kansallisarkistosta hankitut isojakokartat kattavat kaava-alueen pohjoiset ja keskiset osat. Alueen eteläosa Salijoesta etelään ja kaakkoon jäivät isojakokarttojen kattavuuden ulkopuolelle. Kansallisarkistosta löydetty vanhin inventointialueen eteläosaa kuvaava kartta oli vuoden 1889 tiluskartta. Eteläosan historiallisen asutuksen paikantamiseen käytettiin vuoden 1847 pitäjänkarttoja – näiltä kartoilta tarkastettiin myös muun inventointialueen historiallista asutusta.

Inventointialueella ei ole historiallisella ajalla sijainnut useiden talojen muodostamia ryhmäkyliä vaan kaikki alueen talot ovat olleet yhden talon muodostamia talotontteja. Suurin asutuskeskittymä on ollut Rytkyssä, missä 1700-luvun lopulla on ollut kuusi erillistä taloa. Vanhoista talotontteista yksikään ei osoittautunut kiinteäksi muinaisjäännökseksi. 17 taloa todettiin olevan muita kulttuuriperintökohteita – vanhat talotontit sijoittuvat edelleen asuttujen talojen/tilojen kohdalle, joiden ympäristö on säilyttänyt alkuperäisen luonteensa ja maatalousvaltaisen elinkeinonsa. Kyseiset kohteet ovat myös välttyneet voimakkaalta modernin ajan rakentamiselta.

Isojako- ja pitäjänkartoilta paikannettujen talotonttien lisäksi vanhoilta kartoilta paikannettiin myös kylien rajoilla sijainneita nimettyjä rajapyykkejä, myllyjä yms. kohteita. Vanhoista rajapyykkeistä kaksi tulkittiin maastotarkastuksen yhteydessä kiinteiksi muinaisjäännöksiksi (raportin kohteet 3 Raja nro 5 (Rytky) ja 4 Raja nro 15a). Inventointialueen kaakkoiskulman Isokoskessa on säilynyt myllyjen jäänteitä, joista osa saattaa periytyä 1600-luvulle. Isokosken mylly on kiinteä muinaisjäännos (5 Isokoski). Rytkynkoskeen on isojakokartalle merkattu kolme myllyä. Kahdesta myllystä ei havaittu jäännöksiä. Sen sijaan pohjoisimman myllyn paikka tulkittiin maastossa muuksi kulttuuriperintökohteeksi (16 Mylly 1). Aiemmin muinaisjäännosrekisterissä muuna kulttuuriperintökohteena ollut Haaponiemi todettiin maastohavaintojen ja kartta-analyysin perusteella kiinteäksi muinaisjäännökseksi (6 Haaponiemi).



Rytkynjokiuomaa tutkimusalueen keskivaiheilla.

Maanmittaushallituksen laserkeilausaineisto ei kata Rytkyn rantaosayleiskaava-aluetta (tarkastettu 05/2016). Inventoinnin maastotöitä ohjasi suurimmaksi osaksi vanhoilta kartoilta tehdyt havainnot sekä uusien muinaisjäännösten löytymisen kannalta potentiaalisiksi arvioitujen maastonkohtien tarkastaminen. Maastotyöt ohjautuivat myös entuudestaan tunnettujen, muinaisjäännösrekisterissä olevien, kohteiden perusteella. Ennestään tunnetut muinaisjäännökset tarkastettiin.

### **Tulos**

Rytkyn rantaosayleiskaava-alueelta tunnettiin entuudestaan kaksi kiinteä muinaisjäännöstä (kivikautisia asuinpaikkoja) sekä seitsemän kivikautisen esineen löytöpaikkaa. Näiden lisäksi Haaponiemestä tunnettiin yksi muu kulttuuriperintökohde (historialliseen aikaan ajoittuva rökkiökohde).

Kaava-alueen täydennysinventoinnissa havaittiin neljä uutta kiinteä muinaisjäännöstä sekä 18 muuta kulttuuriperintökohdetta. Kiinteistä muinaisjäännöksistä kaksi on rajamerkkejä, yksi myllynpaikka ja yksi kaskirökkiökohde (tunnettiin aiemmin muuna kulttuuriperintökohteena). Uusista muista kulttuuriperintökohteista 17 on historiallisen ajan talonpaikkoja ja yksi myllynpaikka.

Alkukesällä 2016 suoritetun muinaisjäännösinventoinnin jälkeen kaava-alueella sijaitsee yhteensä kuusi kiinteää muinaisjäännöstä, 18 muuta kulttuuriperintökohdetta sekä seitsemän kivikautisen esineen löytöpaikkaa.

5.8.2016

Teemu Tiainen

## Lähteet

Jussila, Timo 2007. [Kiuruvesi Rytlyn rantaosayleiskaava-alueen muinaisjäännösinventointi 2007.](#)

### Vanhat kartat:

#### ISOJAKOKARTAT

D13:1/1-16 Hautakylä; N:ot 1-15 tässä kylässä sekä N:ot 9-11 ja 13–21 Kalkokylässä, iso-jaonkartta, pöytäkirja ja jakokirja sekä pyykkiselitys ynnä jakokirja talolle N:o 12 Kalliokylässä (1780–1794).

D13b:15/1-16 Rytty; N:ot 1-9, isojaonkartta, karttaselitelmä jakokirja ja pyykkiselitelmä (1830–1846).

#### TILUSKARTTA

D13b:17/3-7 Sulkava; ½ N:o 12 Hyvölä, halkomisesta kartta ja asiakirja (1889).

#### PITÄJÄNKARTAT v. 1847

3323 04, 3323 05 ja 3323 07 + 3314 09.

#### PERUSKARTAT vuosilta 1972, 1973, 1991 ja 1992.

3314 09, 3323 04, 3323 05, 3323 07 ja 3323

## Muinaisjäännökset

### 1 KIURUVESI PAKOLA

Mjtunnus: 263 01 0010  
 Laji: kiinteä muinaisjäännös  
 Tyyppi: asuinpaikka  
 Ajoitus: kivikautinen

Koordin: N: 7041 569 E: 479 057 Z: 105  
 X: 7044 520 Y: 3479 220

Tutkijat: Heikki Matiskainen 1977 inventointi, Timo Jussila 2007 inventointi, Teemu Tiainen & Timo Sepänmaa 2016 inventointi.

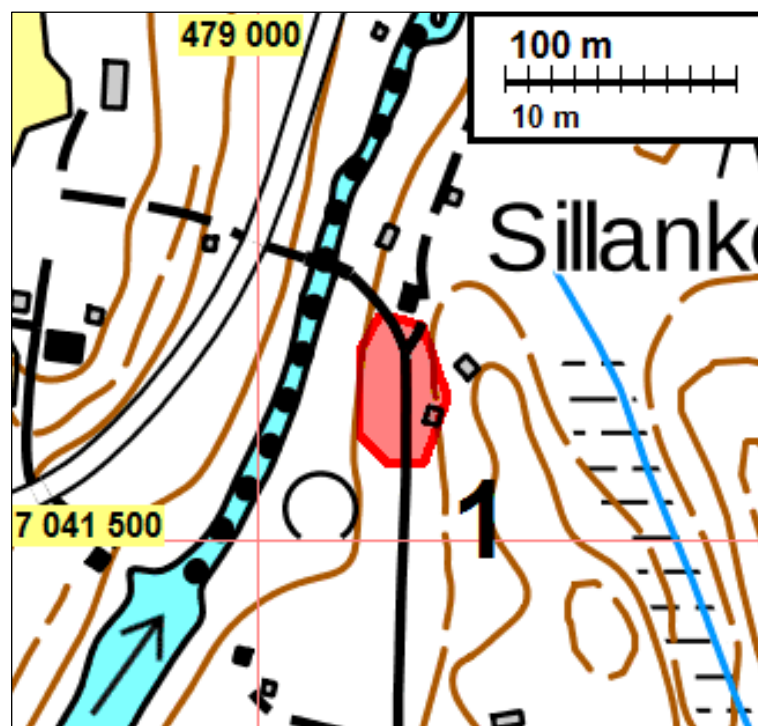
Löydöt: KM 9442, 1 kpl, kivitua, KM 21550, 2 kpl, saviastian paloja, diar. 4.10.1982

Sijainti: Kiuruveden kirkosta noin 16 km etelään.

Huomiot: Muinaisjäännösrekisteri: Asuinpaikka sijaitsee Rytkykosken itärannalla, Rujolan talosta noin 200 m luoteeseen olevalla viljelyspellolla. Pelto on Kiuruvesi-Pielavesi -maantieltä tilalle risteävän tien varressa, välittömästi Rytkykosken ylittävän sillan korvassa, sillasta noin 10 m kaakkoon, länteen viettävällä viljelyspellolla. Maaperä alueella on hienoa hiekkamoreenia, muuttuen savipitoisemmaksi alempana Rytkykosken varrella.

Vuoden 1977 inventoinnissa löytöjä havaittiin talon pihamaalta sekä pellostä, jolle oli vuoden 2007 inventoinnin aikaan istutettu koivuja. Asuinpaikkaa lienee jäljellä tien molemmin puolin sekä mahdollisesti myös Sillankorvan talon pihalla.

Tiainen & Sepänmaa 2016: Ei uusia havaintoja.



Muinaisjäännösalue punaisella.



## 2 KIURUVESI JOKIJÄRVI

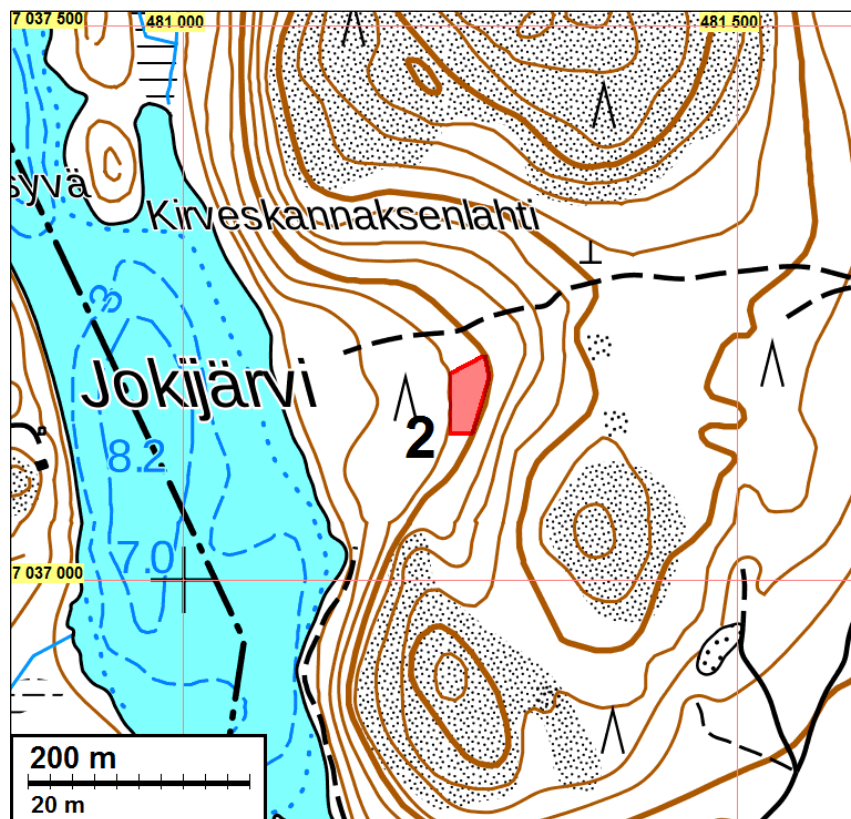
Mjtunnus: 1000011559  
 Laji kiinteä muinaisjäänös  
 Tyyppi: asuinpaikka  
 Ajoitus: kivikautinen

Koordin: N: 7037 181 E: 481 256 Z: 117 ±2 m  
 X: 7040 130 Y: 3481 420

Tutkijat: Timo Jussila 2007 inventointi, Teemu Tiainen & Timo Sepänmaa 2016 inventointi.  
 Löydöt: KM 37044, 40 g, 11 kpl, kvartsi-iskoksia  
 Sijainti: Kiuruveden kirkosta 21,4 km etelään.  
 Huomiot: Muinaisjäänösrekisteri: Kohde sijaitsee Aittojärven ja Sopenjärven välillä olevan kapean Jokijärven itärannalla. Matkaa asuinpaikalta rantaan on noin 170 metriä. Kohde on jyrkkien rantakallioiden välisen notkelman eteläosassa hietikolla, missä rinne on loivempi. Notkelman eteläosassa on näkyvissä muinainen rantatörmä.

Vuoden 2007 inventoinnin yhteydessä paikalle tehtiin koekuoppia noin 10–20 metriä muinaisesta rantatörmästä ylärinteeseen päin. Koekuopista löydettiin kvartseja, joista osa oli varsin syvällä (20–30 senttimetrin syvyydessä). Koekuopissa oli myös havaittavissa ohut likamaakerros, josta löydöt saatiin. Vaikuttaa siltä, että likamaakerroksen päälle on kerrostunut ohuelti maata. Kyseessä saattaa olla ylempää rinneestä valunutta maata, mutta ei liene mahdotonta, että kyseessä olisi myös Muinais-Saimaan tulvan loppuvaiheessa rantaan kerrostunutta hiekkaa. Asuinpaikka vaikuttaa muutoin ehjältä ja koskemattomalta.

Tiainen & Sepänmaa 2016: Ei uusia havaintoja.



Muinaisjäänösalue punaisella.

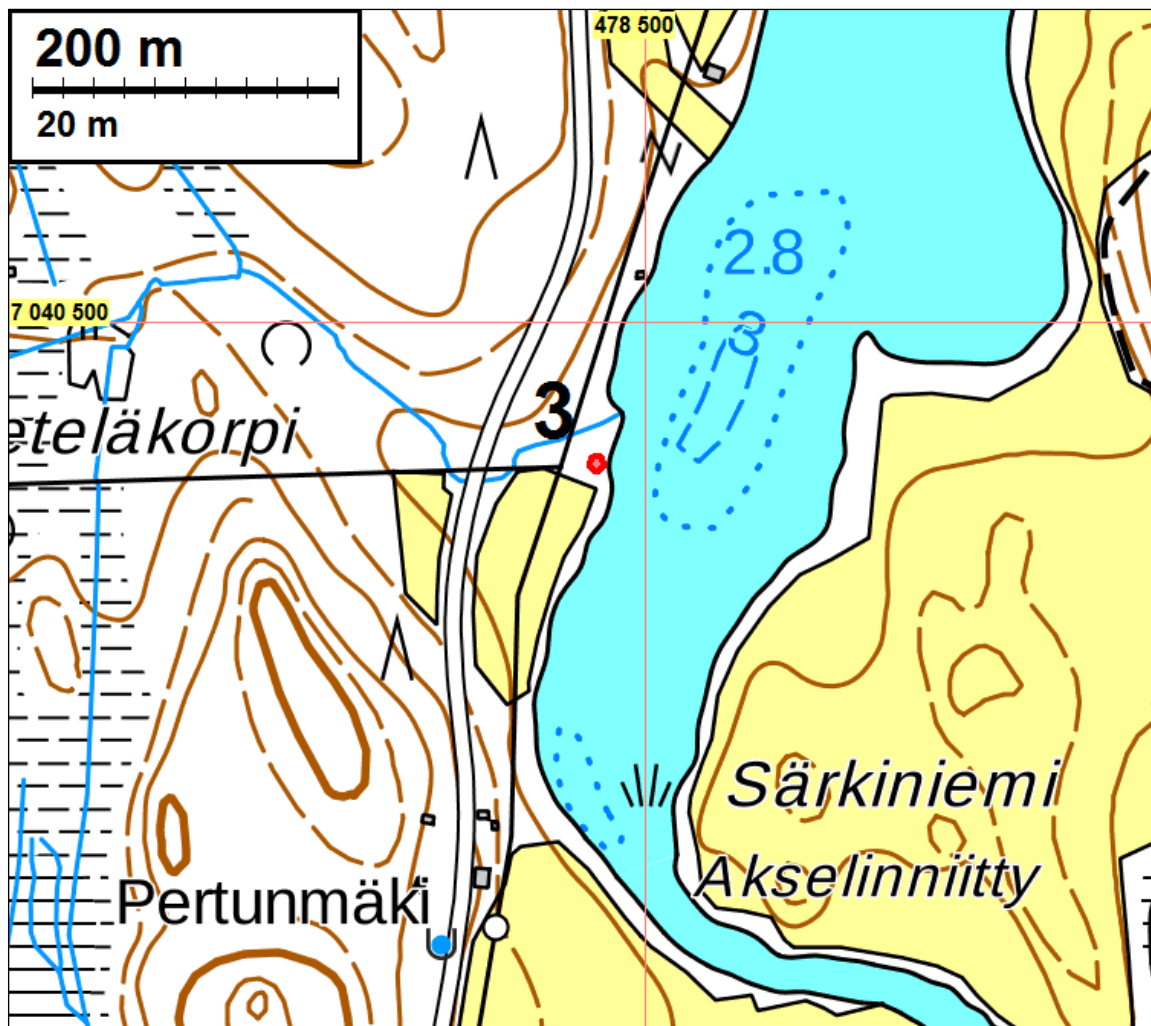
### 3 KIURUVESI RAJA NRO 5 (RYTKY)

Mjtunnus: uusi kohde  
Laji: kiinteä muinaisjäänös  
Tyyppi: raja: kivi  
Ajoitus: historiallinen

Koordin: N: 7040 407 E: 478 468  
P: 7043 357 I: 3478 631

Tutkijat: Teemu Tiainen & Timo Sepänmaa 2016 inventointi.  
Sijainti: Paikka sijaitsee Kiuruveden kirkosta 18,3 km etelään.  
Huomiot: Vuoden 1832 isojakokartan avulla paikannettu rajamerkki sijaitsi kartan laatimisen aikaan Rytlyn ja Sulkavan kylien rajalla. Isojakokartassa raja on merkattu numeroksi 5. Edelleen samalla paikalla kulkeva raja erottaa nykyisin Rytlyn ja Tommonmäen kyliä.

Maastossa paikalta todettiin kaatunut, osin karikkeen peittämä laakea kivi. Kiven koko on noin 90 x 80 cm. Sen yläosasta erottuu hakkaus N; 5. Kyseessä on ilmi-selvästi isojakokartalle merkattun rajapisteen pyykki.



Muinaisjäänösalue punaisella.



Ote vuoden 1832 isojakokartasta D13b:15/1-16 Rytty. Punainen nuoli osoittaa rajamerkkiä.



Kaatonut rajakivi, jonka yläosassa erottuu hakkaus "N: 5".



Kaatonut rajakivi koivujen välissä, TT:n edessä. Länsiluoteeseen.

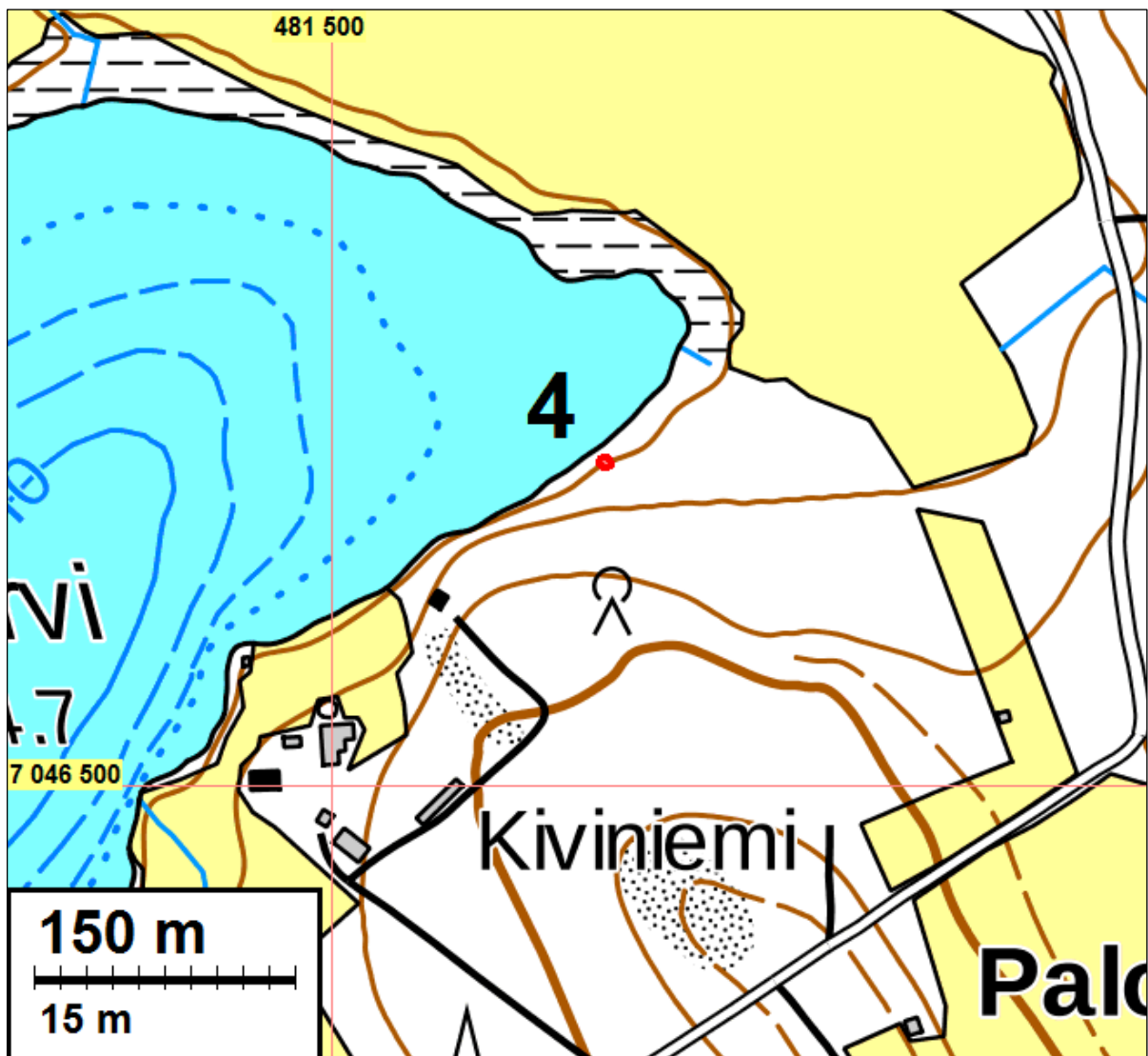
#### 4 KIURUVESI RAJA NRO 15A

Mjtunnus: uusi kohde  
 Laji: kiinteä muinaisjäänös  
 Tyyppi: raja, kivi  
 Ajoitus: historiallinen

Koordin: N: 7046 686 E: 481 657  
 P: 7049 638 I: 3481 821

Tutkijat: Teemu Tiainen & Timo Sepänmaa 2016 inventointi  
 Sijainti: Paikka sijaitsee Kiuruveden kirkosta 11,8 km etelään.  
 Huomiot: Vuoden 1794 isojakokartalta paikannettu Hautakylän ja Salmijärven rajalla sijaitseva pyykki, joka vanhalla kartalla on merkattu "No 15a". Paikalla kulkee edelleen kylien välinen raja.

Paikalla sijaitsee noin 80 cm korkea kenossa oleva pystykivi. Kiven yhdellä laidalla on epäselvä haukkaus "3". Rajamerkkiä on syytä pitää kiinteänä muinaisjäänöksenä, vaikka sen iästä ei ole täyttä varmuutta.



Muinaisjäänösalue punaisella.



Ote isojakokartasta vuodelta 1794 (D13:1/1-16 Hautakylä). Punainen nuoli osoittaa rajamerkkiä.



Rajapyykki. Länteen.



Teemu Tiainen dokumentoi rajapyykkiä.

## 5 KIURUVESI ISOKOSKI

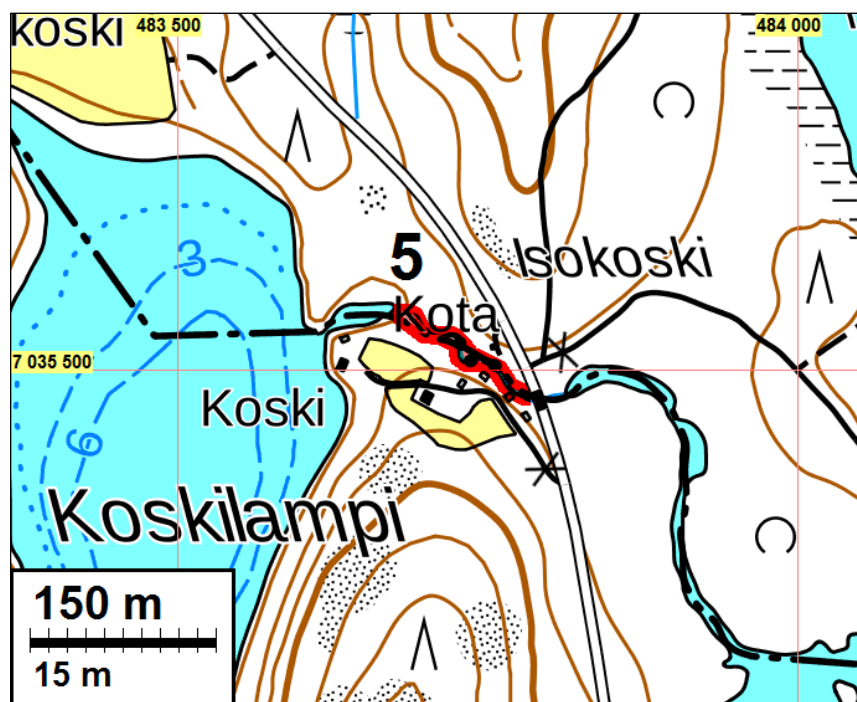
Mjtunnus: uusi kohde  
 Laji: kiinteä muinaisjäänös  
 Tyyppi: valmistus: mylly  
 Ajoitus: historiallinen

Koordin: N: 7035 508 E: 483 734  
 P: 7038 456 I: 3483 899

Tutkijat: Teemu Tiainen & Timo Sepänmaa 2016 inventointi  
 Sijainti: Paikka sijaitsee Kiuruveden kirkosta 23,1 km etelään.  
 Huomiot: Sulkavanjärvestä Kotajärveen laskevassa Isokoskessa, Salmenkyläntien länsipuolella, sijaitsee myllytoiminnan jälkiä. Paikalla on opastaulu, jossa kerrotaan myllytoiminnasta. Isokosken mylly on merkitty vuoden 1635 myllyluetteloon. Opastaulun mukaan Isokosken myllyt näkyvät vuosina 1852–56 toimitetussa kartassa, mitä ei kuitenkaan löydetty Kansallisarkistosta inventointia valmistellessa. Kohdetta kuvaava pitäjänkartta vuodelta 1847 on niin epäselvä, ettei Isokosken kohdasta voi sanoa mitään varmaa.

Paikalla on havaittavissa myllytoiminnan jälkiä noin 120 metrin matkalta, alkaen Isokosken ylittävän Salmenkyläntien länsipuolelta. Koskessa olevista kahdesta saaresta ja mantereen molemmin puolin on havaittavissa sekä kivistä että betonia rakennusten jäänteitä. Myös kosken rantoja on paikoin muokattu. Paikan opastaulun mukaan Isokosken myllytoiminta on ollut varsin vilkasta vielä 1900-luvun alussa. Puunuitto jatkui koskessa vuoteen 1950. Viimeinen alueen rakennus on purettu vuonna 1970, sillan rakentamisen yhteydessä.

Suuri osa Isokoskessa sijainneiden myllyjen ja niihin liittyvien rakennuksien jäänteistä on todennäköisesti 1900-luvulta. On silti täysin mahdollista, että kosken parilla ja ns. myllysaarissa olisi säilyneitä osia jopa 1600-luvulta.



Muinaisjäänösalue punaisella.



Osa koskessa olevista rakenteista on tehty betonista. Luoteeseen.



Vanhaa myllyuomaa. Luoteeseen.



Paikalla olleiden myllyrakennusten jäänteitä. Itään.

## **6 KIURUVESI HAAPONIEMI**

Mjtunnus: 1000011560  
 Laji: kiinteä muinaisjäännös  
 Tyyppi: kivirakenteet: röykkiöt  
 Ajoitus: historiallinen

Koordin: N: 7038 214 E: 480 405  
 P: 7041 163 I: 3480 568

Tutkijat: Timo Jussila 2007 inventointi, Teemu Tiainen & Timo Sepänmaa 2016 inventointi.  
 Sijainti: Paikka sijaitsee Kiuruveden kirkosta 20,3 km etelään.  
 Huomiot: Muinaisjäännösrekisteri: Aittojärven pohjoispään itärannalla olevan Haaponiemen kärjen alueella on metsässä useita vanhoja ja jo osin sammaloituneita peltoraunioita. Metsässä on vielä näkyvissä vanhojen ojen jäänteitä ja sinne vieneen tien pohja. Kärjen laen tasanteella on vanhan ulkorakennuksen pohja. Jäänteet saattavat olla 1900-luvulta. Inventointikertomuksessa ei ole paikkaan liittyviä koordinaattitietoja, mutta kertomuksen karttaliitteen avulla kohde on mahdollista paikantaa. Kohteeseen mahdollisesti liittyvää arkistoaineistoa ei ole käyty läpi.

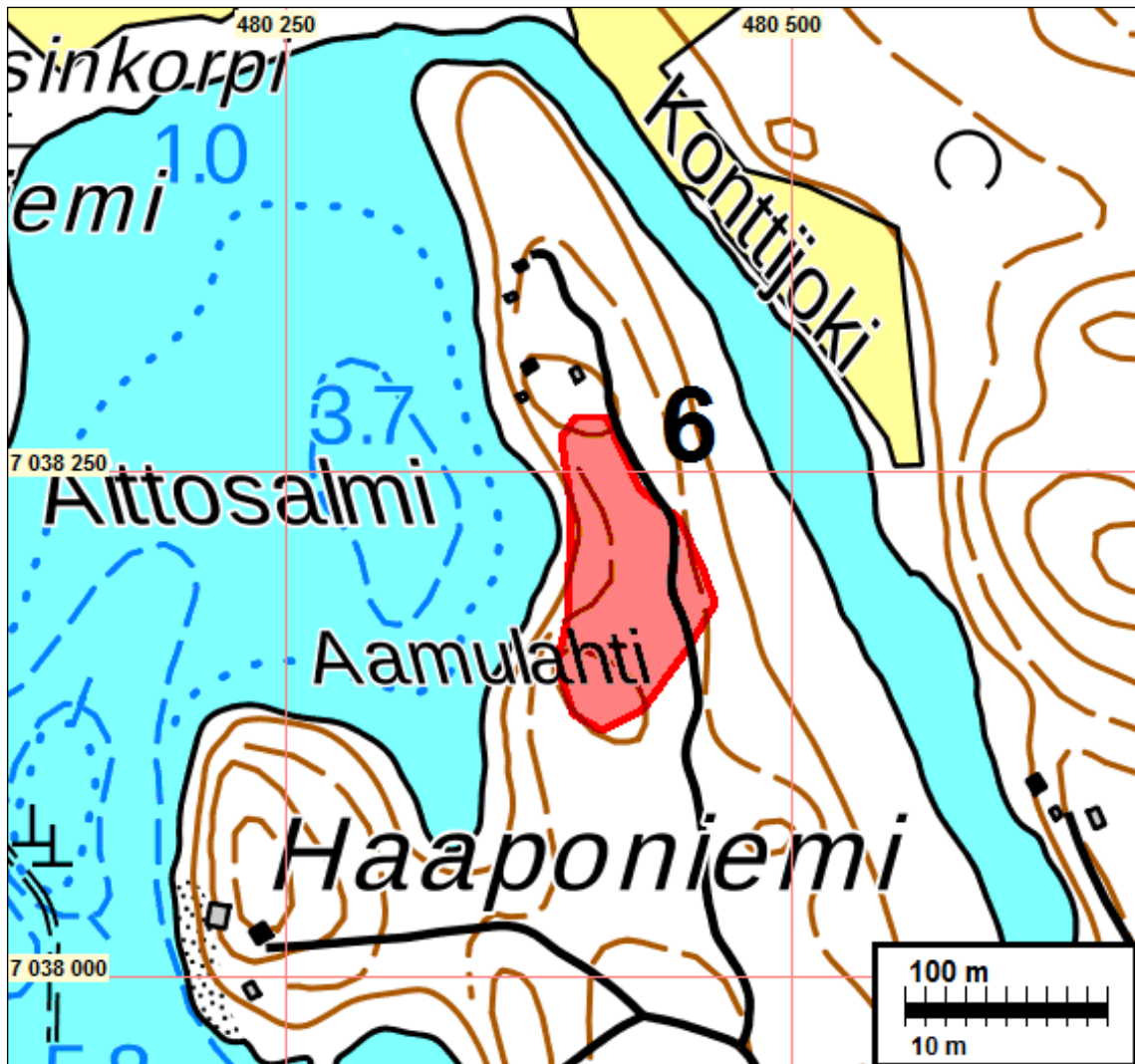
Tiainen & Sepänmaa 2016: Haaponiemen kärjen eteläosasta, sen länsilaidalta havaittiin neljä sammaleen peittämää kiviröykkiötä. Röykkiöiden koot vaihtelivat 1,5 m x 2 m - 3,5 m x 4 m välillä, matalin röykkiö on noin 40 cm korkea ja korkein hie-  
 man alle metrin.

Haaponiemen kärjessä sijaitsevat kesämökkit on rakennettu 1900-luvun loppupuoliskolla, minkä yhteydessä alueelle johtavaa tietä on levennetty. Aikaisemmassa inventointikertomuksessa mainittua tienpohjaa ei alueelta havaittu, eikä myöskään vanhaa ulkorakennuksen pohjaa. Vanhan rakennuksen pohja on voinut tuhoutua kesämökkien rakentamisen yhteydessä.

Aluetta kuvaavaa isojakokarttaa ei Kansallisarkistosta löydetty. Vuoden 1847 pitäjänkartassa Haaponiemen itälaita on merkattu niityksi - vuoden 1973 peruskartassa niemen itälaidalla on pelto. Kummassakaan edellä mainitussa kartassa niemes-  
 sä ei ole asutusta.

Vanhojen karttojen perusteella havaittu kiviröykkiöiden alue ei ole vanhaa peltoaluetta. Tämän perusteella on syytä olettaa, että kyseessä on kaskiraunioalue ja kiinteä muinaisjäännös.





Muinaisjäännösalue punaisella.



Ote pitäjänkartasta vuodelta 1847 (3323 07). Haaponiemen pohjois- ja keskiosaan ei ole merkattu peltoa tai asutusta.



Ote peruskartasta vuodelta 1972 (3323 07). Haaponiemen pohjois- ja keskiosaan ei ole merkattu peltoa tai asutusta.



Lapio pystyssä muinaisjäännösalueen pohjoisosassa sijaitsevan kivi-  
röykkiön edessä. Pohjoiseen



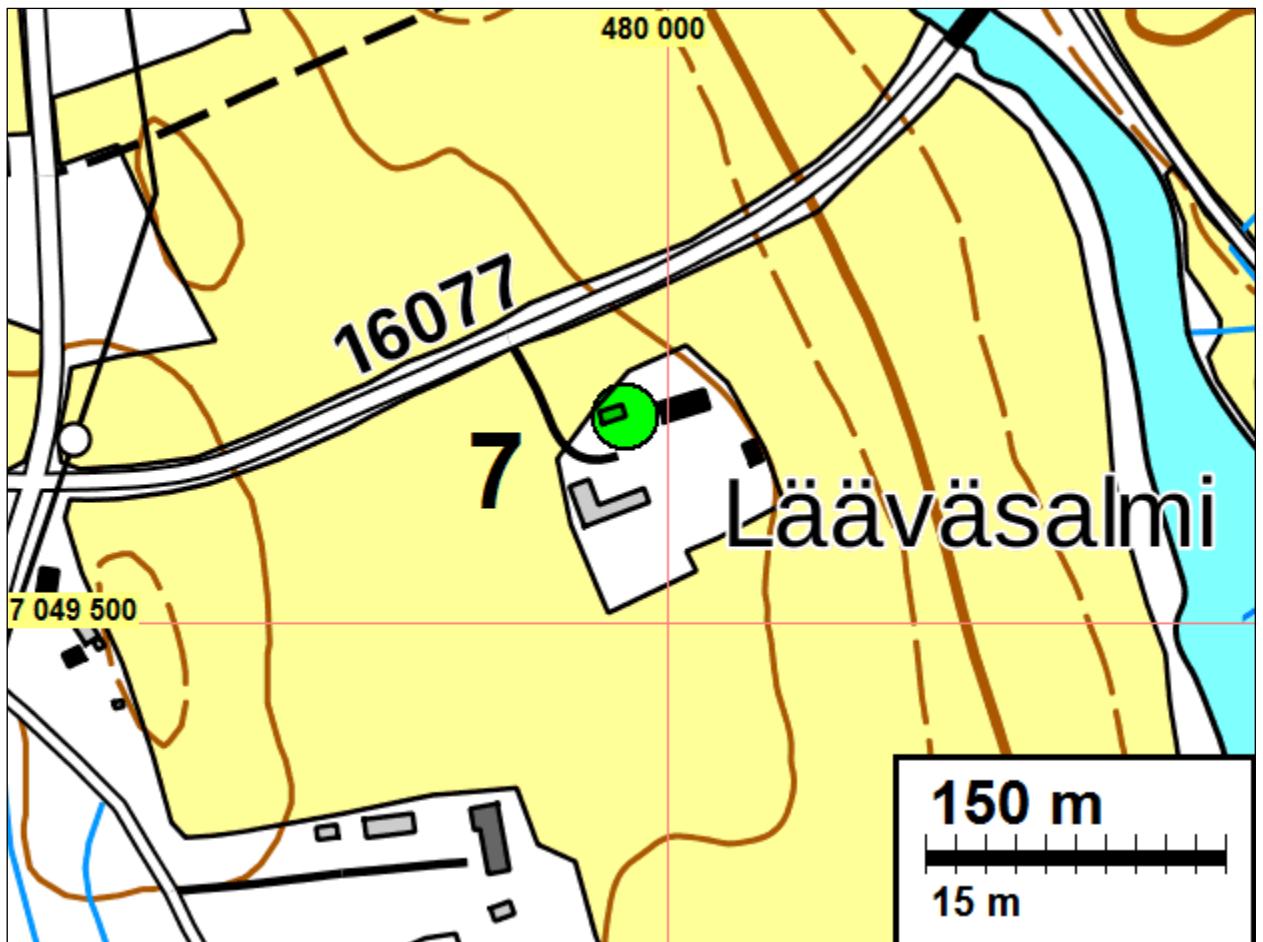
Lapio pystyssä muinaisjäännösalueen etelälaidalla sijaitsevan kivi-  
röykkiön edessä. Länteen.

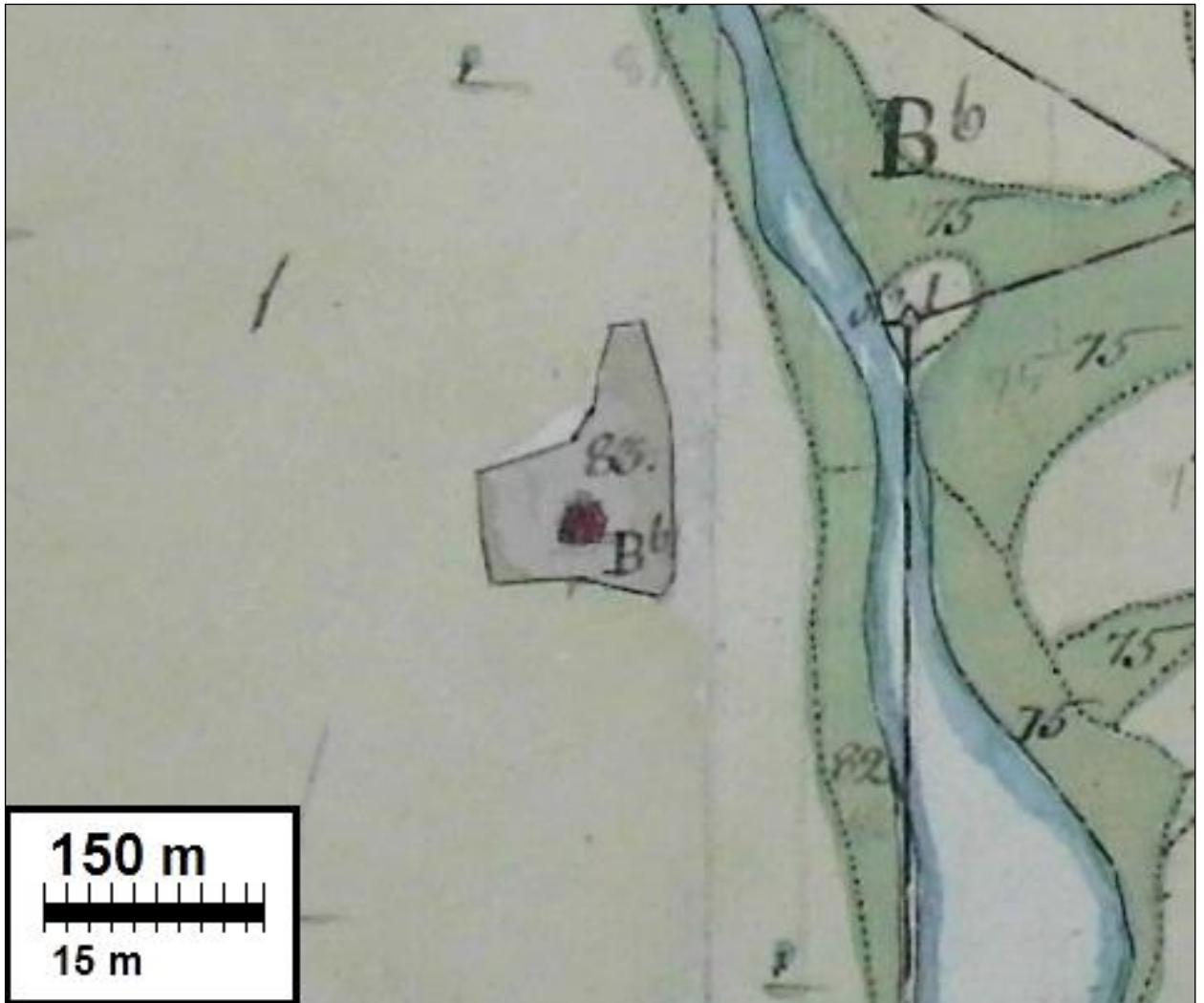
**Muut kulttuuriperintökohteet****7 KIURUVESI LÄVÄSALMI**

Mjtunnus: uusi kohde  
 Laji: muu kulttuuriperintökohde  
 Tyyppi: asuinpaikka, talonpaikka  
 Ajoitus: historiallinen

Koordin: N: 7049 603 E: 479 979  
 P: 7052 556 I: 3480 142

Tutkijat: Teemu Tiainen & Timo Sepänmaa 2016 inventointi  
 Sijainti: Paikka sijaitsee Kiuruveden kirkosta 9,0 km etelään.  
 Huomiot: Vanha talotontti paikannettiin vuoden 1794 isojakokartalta. Paikalla on edelleen tilakeskus ja alue on säilyttänyt alkuperäisen luonteensa. Kohde on muu kulttuuri-perintökohde.





Ote isojakokartasta vuodelta 1794 (D13:1./1-1 Hautakylä).



Isojakokartalta paikannettu talotontti sijaitsee kuvassa näkyvän tilakeskuksen kohdalla. Lounaaseen.

## **8 KIURUVESI RAPACKO SKATTE HEMMAN**

Mjtunnus: uusi kohde  
 Laji: muu kulttuuriperintökohde  
 Tyyppi: asuinpaikka  
 Ajoitus: historiallinen

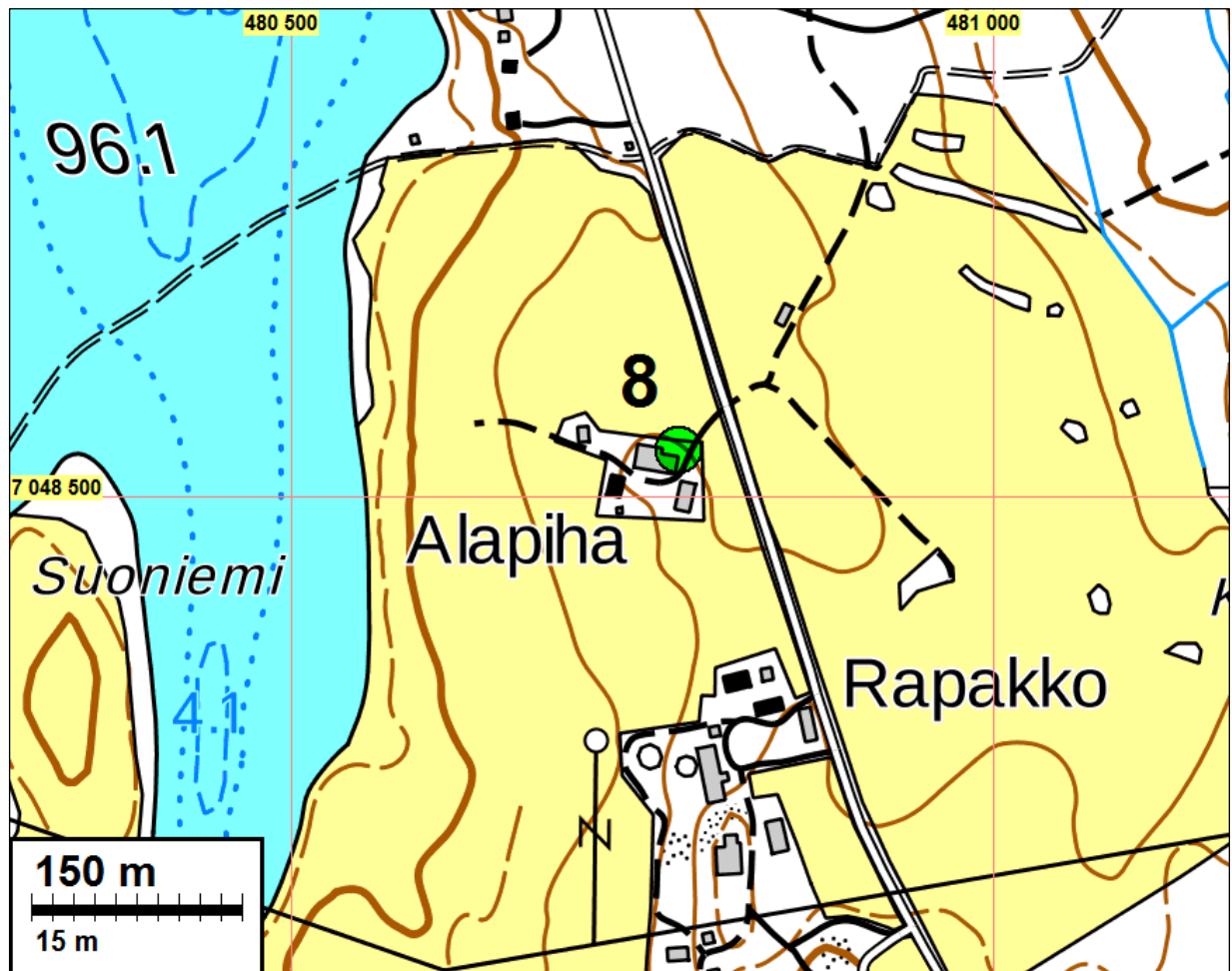
Koordin: N: 7048 533 E: 480 776

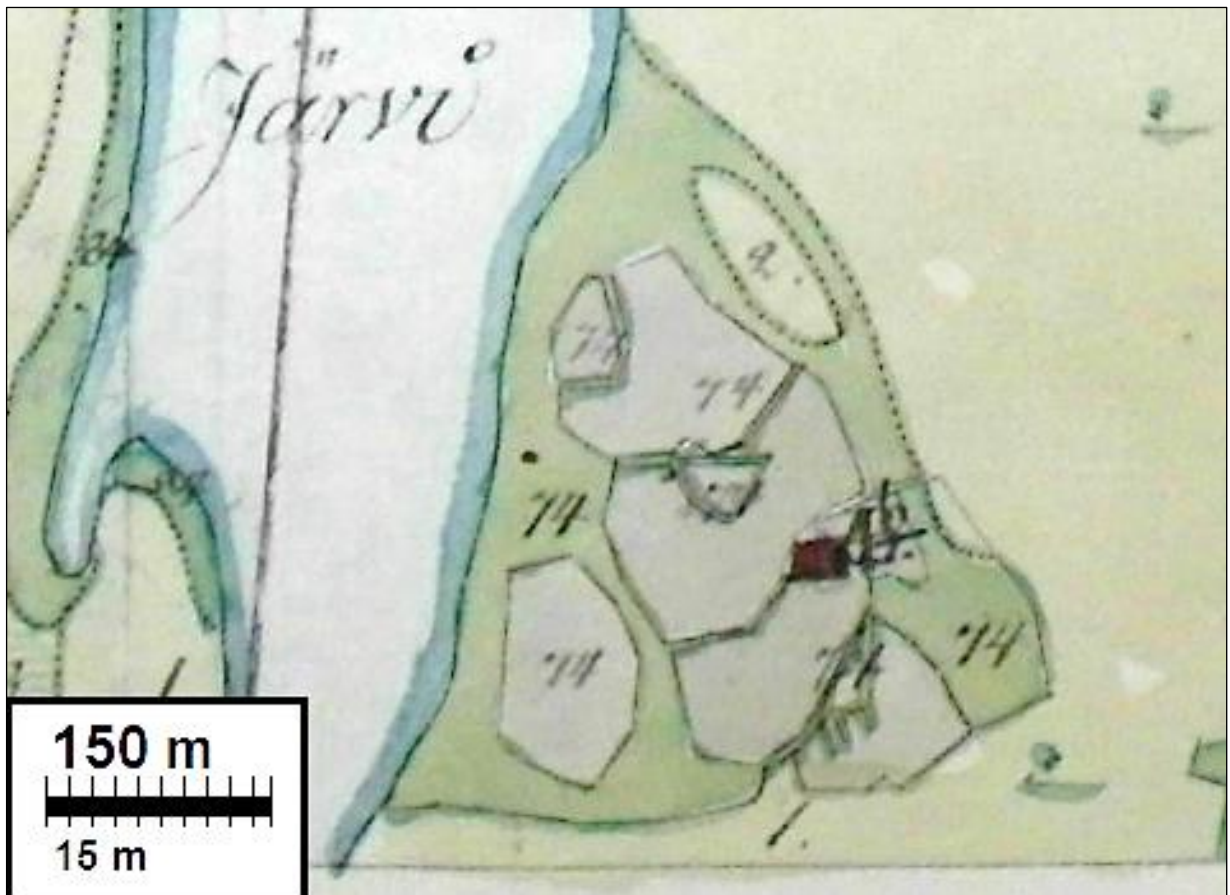
P: 7051 486 I: 3480 939

Tutkijat: Teemu Tiainen & Timo Sepänmaa 2016 inventointi.  
 Sijainti: Paikka sijaitsee Kiuruveden kirkosta 10,0 km etelään.  
 Huomiot: Vuoden 1794 isojakokartalta paikannettu talotontti sijoittuu nykyisen tilakeskuksen pihapiiriin. Kohdetta on muu kulttuuriperintökohde.



Vanha talotontti sijaitsee nykyisen tilakeskuksen pihapiirissä. Etelään.





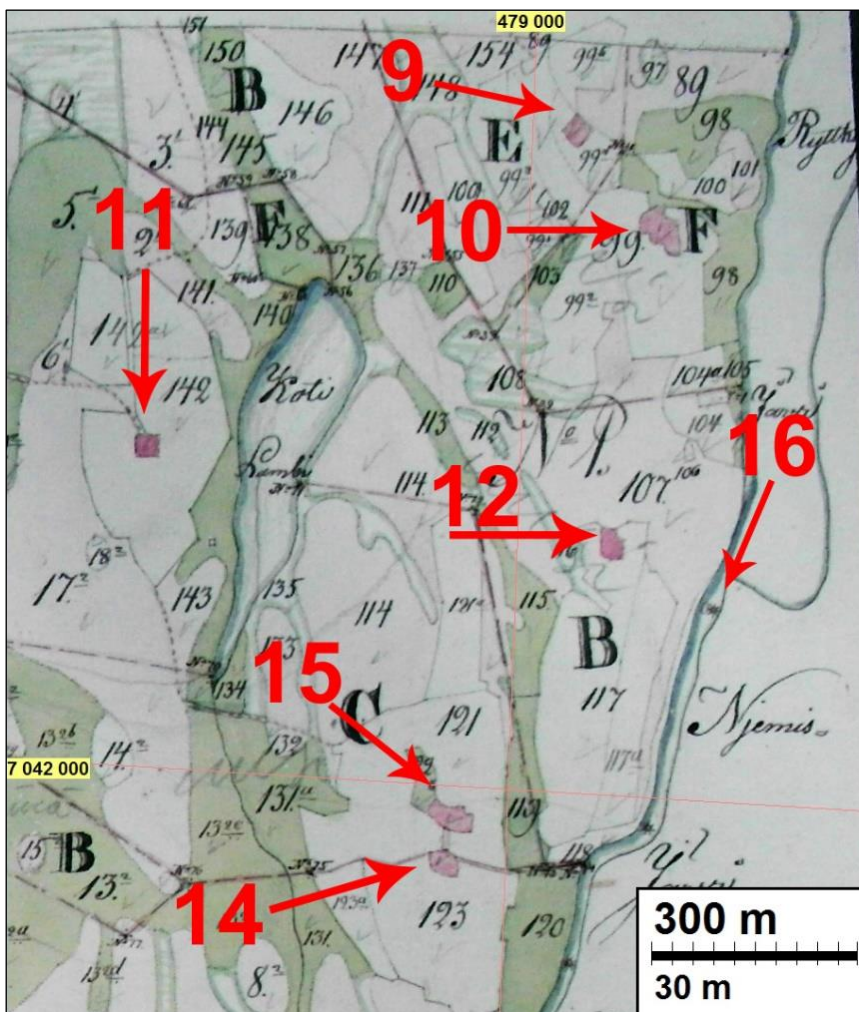
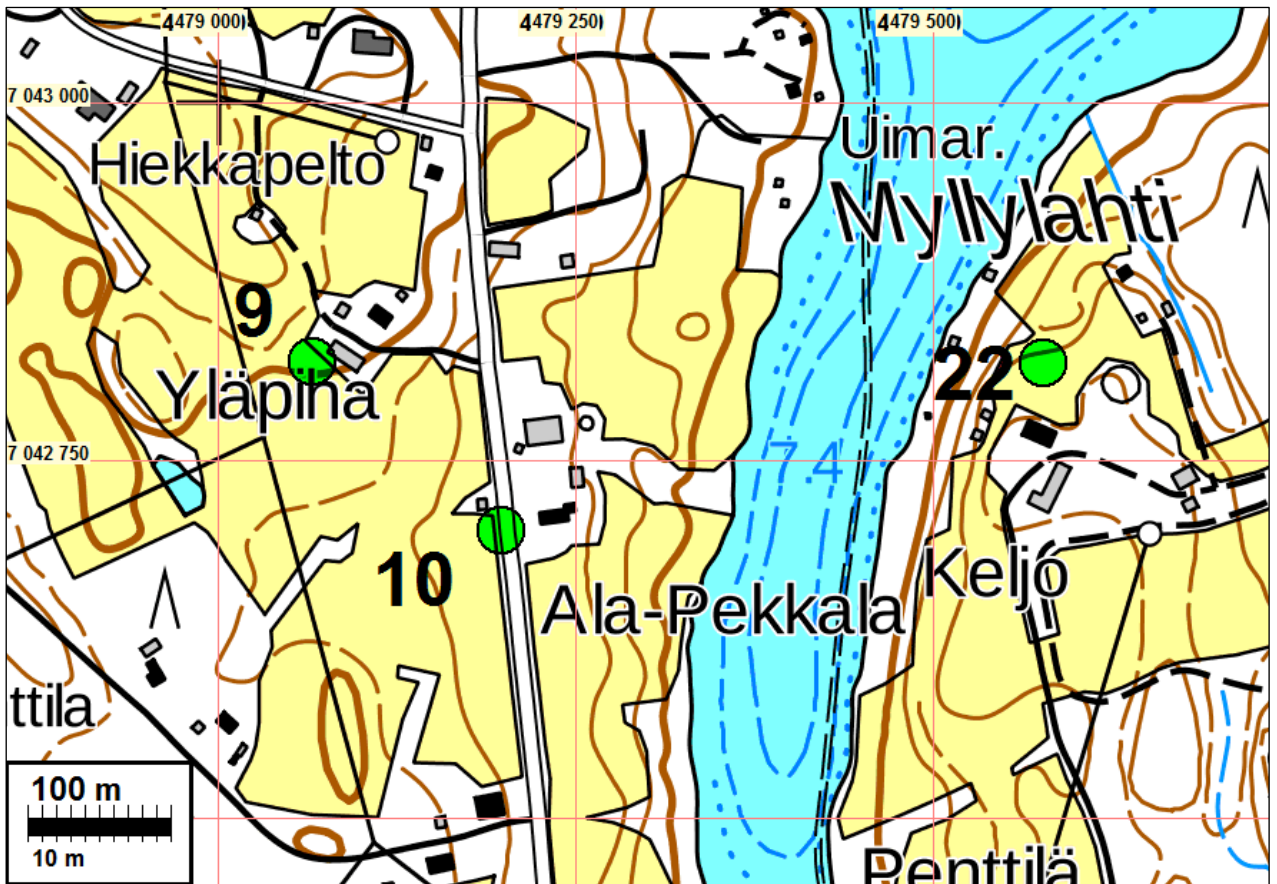
Ote isojakokartasta vuodelta 1794 (D13:1./1-1 Hautakylä).

### 9 KIURUVESI YLÄ-PEKKALA (RYTKY)

Mjtunnus: uusi kohde  
 Laji: muu kulttuuriperintökohde  
 Tyyppi: asuinpaikka, talonpaikka  
 Ajoitus: historiallinen

Koordin: N: 7042 819 E: 479 066  
 P: 7045 770 I: 3479 229

Tutkijat: Teemu Tiainen & Timo Sepänmaa 2016 inventointi  
 Sijainti: Paikka sijaitsee Kiuruveden kirkosta 15,9 km etelään.  
 Huomiot: Vanha talotontti paikannettiin vuoden 1832 isojakokartalta ja se sijoittuu vanhan luonteensa säilyttäneessä edelleen asutussa ympäristössä. Kohde on muu kulttuuriperintökohde.



Ote vuoden 1832 isojako-kartasta (D13b:15/1-16 Rytky). Punaiset numerot vastaavat tämän raportin numerointia.

## 10 KIURUVESI ALA-PEKKALA

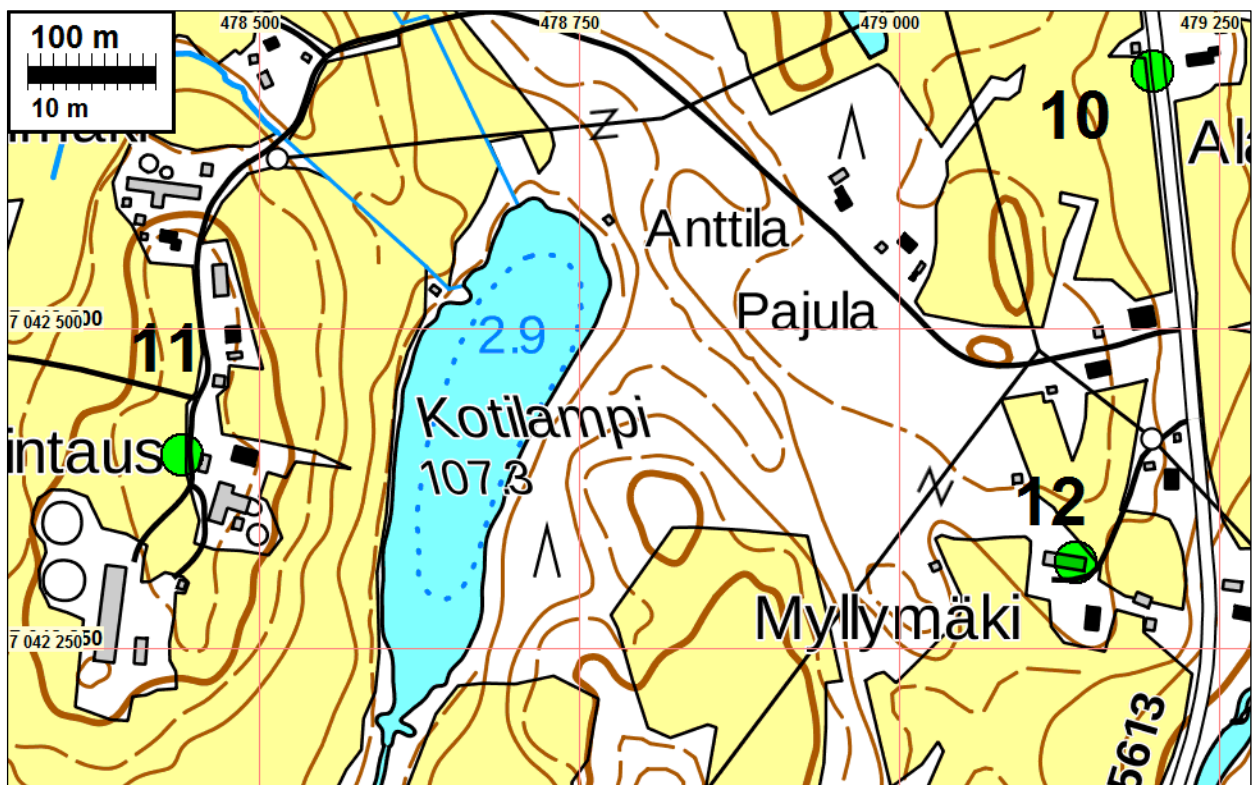
Mjtunnus: uusi kohde  
 Laji: muu kulttuuriperintökohde  
 Tyyppi: asuinpaikka, talonpaikka  
 Ajoitus: historiallinen

Koordin: N: 7042 701 E: 479 198  
 P: 7045 652 I: 3479 361

Tutkijat: Teemu Tiainen & Timo Sepänmaa 2016 inventointi  
 Sijainti: Paikka sijaitsee Kiuruveden kirkosta 16,0 km etelään.  
 Huomiot: Vuoden 1832 isojakokartalta paikannettu talotontti sijaitsee edelleen asutun talon pihapiiriin, sen länsipuolella. Kohde on muu kulttuuriperintökohde.



Vanha talotontti paikantuu auton kohdalle ja siitä kohti taloa. Itään.





## **11 KIURUVESI LAMMINTAUS**

Mjtunnus: uusi kohde  
 Laji: muu kulttuuriperintökohde  
 Tyyppi: asuinpaikka, talonpaikka  
 Ajoitus: historiallinen

Koordin: N: 7042 401 E: 478 440  
 P: 7045 351 I: 3478 603

Tutkijat: Teemu Tiainen & Timo Sepänmaa 2016 inventointi  
 Sijainti: Paikka sijaitsee Kiuruveden kirkosta 16,4 km etelään.  
 Huomiot: Vanha talotontti paikantuu nykyisen tilakeskuksen kohdalle, Kotilammen länsipuolelle. Vuoden 1832 isojakokartan perusteella paikannettu talotontti on muu kulttuuriperintökohde.

Peruskarttaote on sivulla 32



Vanha talotontti sijaitsee kuvan tilakeskuksen pihapiiriin. Itä-kaakkoon.

## **12 KIURUVESI MYLLYMÄKI**

Mjtunnus: uusi kohde  
 Laji: muu kulttuuriperintökohde  
 Tyyppi: asuinpaikka, talonpaikka  
 Ajoitus: historiallinen

Koordin: N: 7042 317 E: 479 138  
 P: 7045 267 I: 3479 301

Tutkijat: Teemu Tiainen & Timo Sepänmaa 2016 inventointi  
 Sijainti: Paikka sijaitsee Kiuruveden kirkosta 16,3 km etelään.  
 Huomiot: Vanha talotontti on säilyttänyt alkuperäisen luonteensa. Vanha talotontti paikannettiin vuoden 1832 isojakokartalta ja se on muu kulttuuriperintökohde.

Peruskarttaote on sivulla 32



Isojakokartalta paikannettu talotontti sijaitsee nykyisin asutussa pihapiirissä, kuvassa näkyvän talon kohdalla. Luoteeseen.

### **13 KIURUVESI KÄRKÄLÄ**

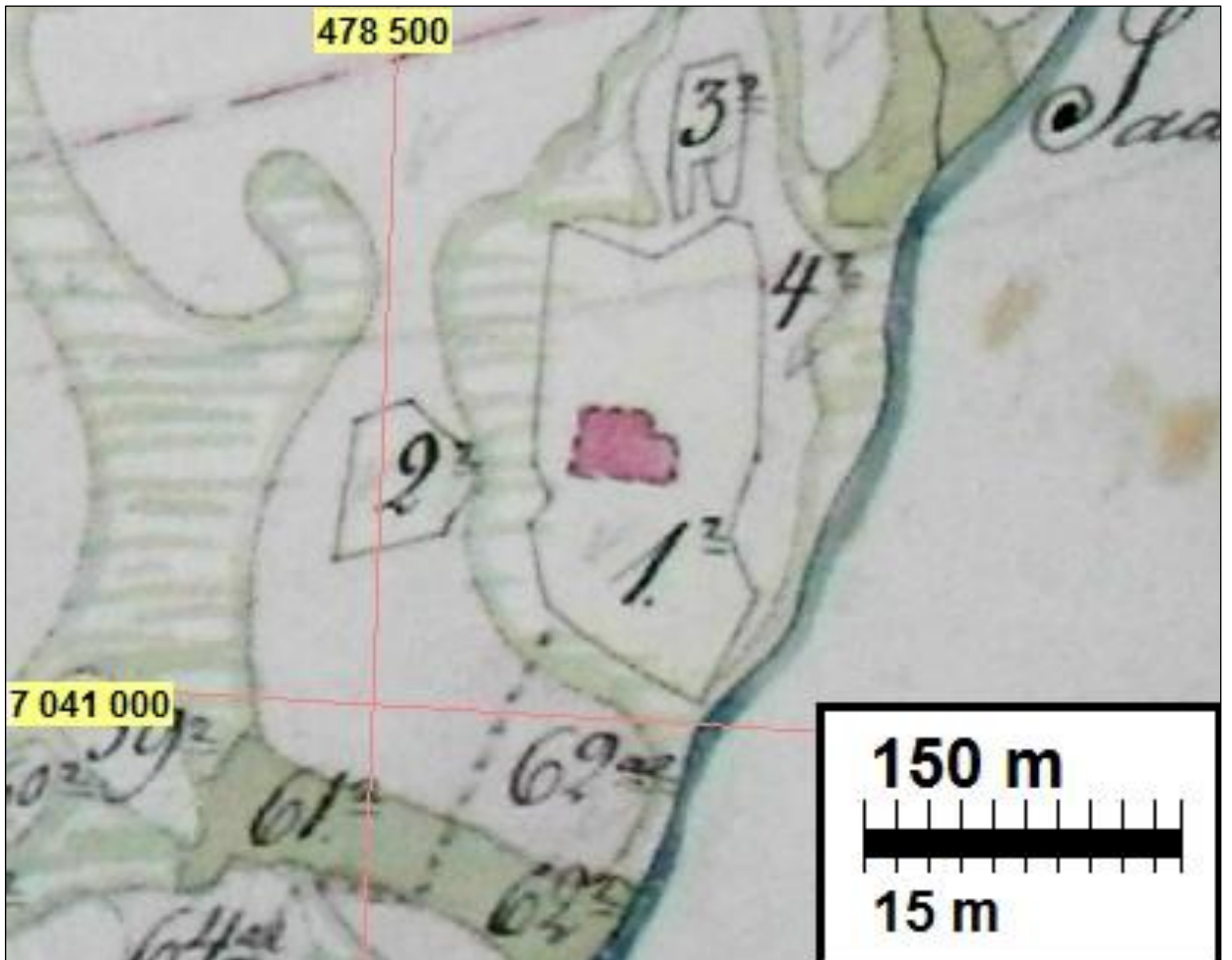
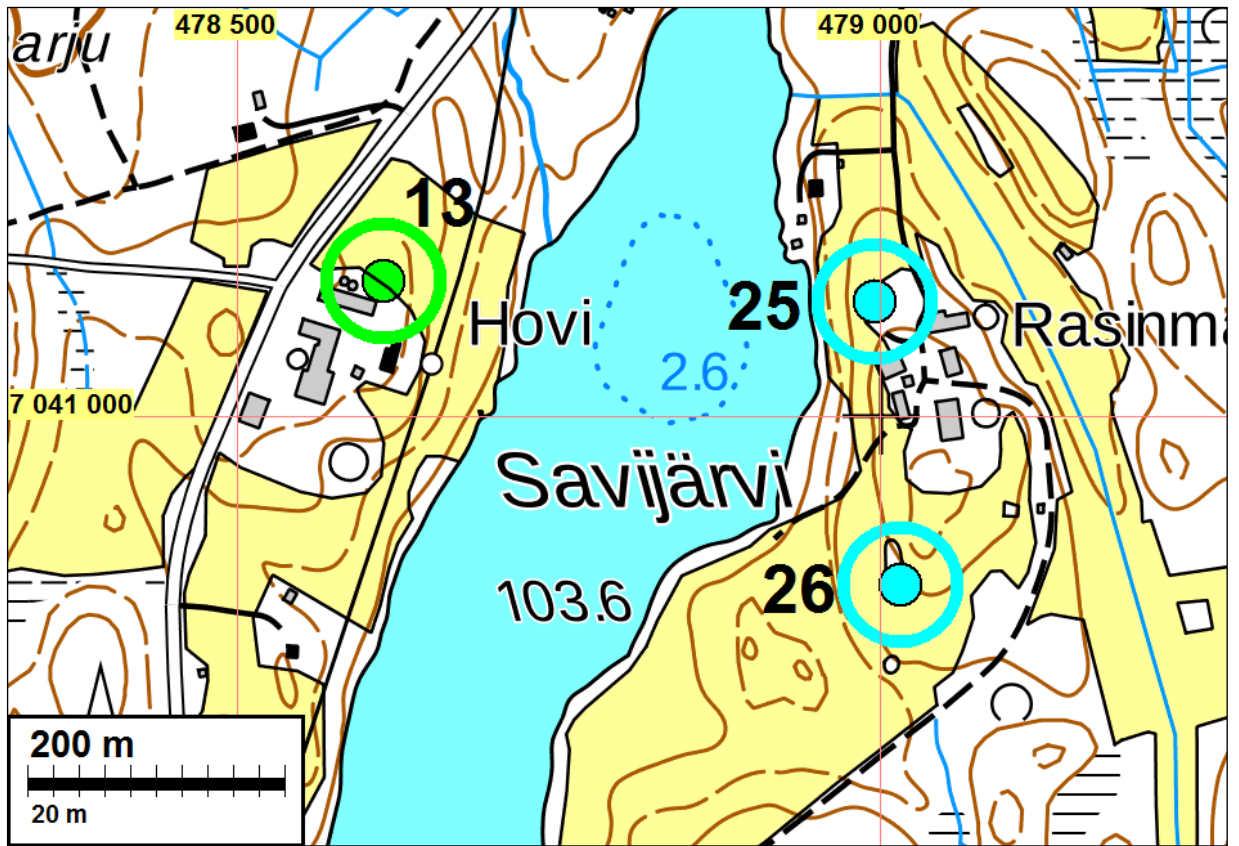
Mjtunnus: uusi kohde  
Laji: muu kulttuuriperintökohde  
Tyyppi: asuinpaikka  
Ajoitus: historiallinen

Koordin: N: 7041 105 E: 478 614  
P: 7044 055 I: 3478 777

Tutkijat: Teemu Tiainen & Timo Sepänmaa 2016 inventointi  
Sijainti: Paikka sijaitsee Kiuruveden kirkosta 17,6 km etelään.  
Huomiot: Vanha talotontti paikannettiin vuoden 1832 isojakokartalta ja se sijoittuu nykyisen tilakeskuksen kohdalle. Edelleen maatalousvaltaisessa käytössä oleva vanhan talotontin paikka on muu kulttuuriperintökohde.



Hovin vanha talotontti paikantuu kuvassa näkyvän tilan kohdalle. Kaakkoon.



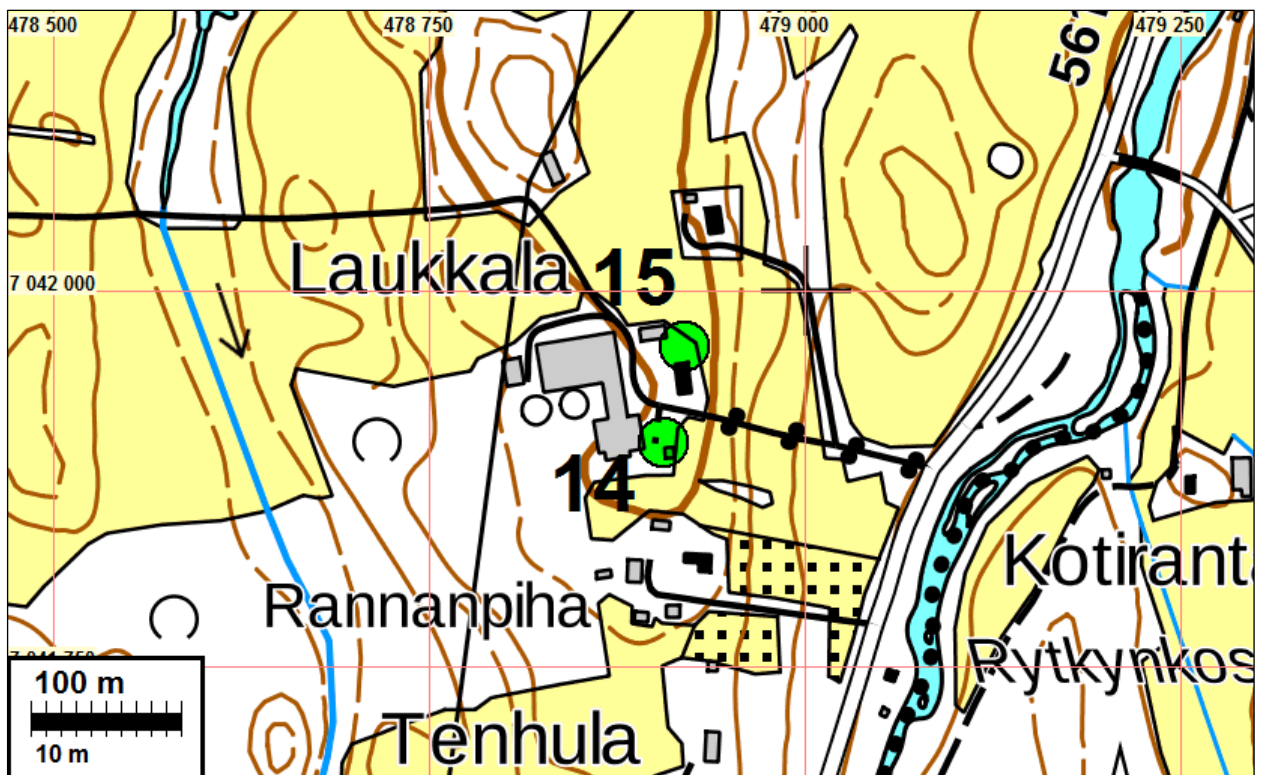
Ote vuoden 1832 isojakokartasta (D13b:15/1-16 Rytky).

#### **14 KIURUVESI VANHA-TANHULA**

Mjtunnus: uusi kohde  
Laji: muu kulttuuriperintökohde  
Tyyppi: asuinpaikka  
Ajoitus: historiallinen

Koordin: N: 7041 899 E: 478 906  
P: 7044 849 I: 3479 069

Tutkijat: Teemu Tiainen & Timo Sepänmaa 2016 inventointi.  
Sijainti: Paikka sijaitsee Kiuruveden kirkosta 16,8 km etelään.  
Huomiot: Vuoden 1832 isojakokartalta paikannettu talotontti sijaitsee nykyisen tilakeskuksen kohdalla. Kohde on muu kulttuuriperintökohde. Kuva sivulla 37.



#### **15 KIURUVESI KÄRKÄLÄ (UUSI)**

Mjtunnus: uusi kohde  
Laji: muu kulttuuriperintökohde  
Tyyppi: asuinpaikka, talonpaikka  
Ajoitus: historiallinen

Koordin: N: 7041 963 E: 478 920  
P: 7044 913 I: 3479 083

Tutkijat: Teemu Tiainen & Timo Sepänmaa 2016 inventointi  
Huomiot: Vuoden 1832 isojakokartalta paikannettu talotontti sijaitsee nykyisen tilakeskuksen kohdalla. Kohde on muu kulttuuriperintökohde.

Peruskarttaote on sivulla 36



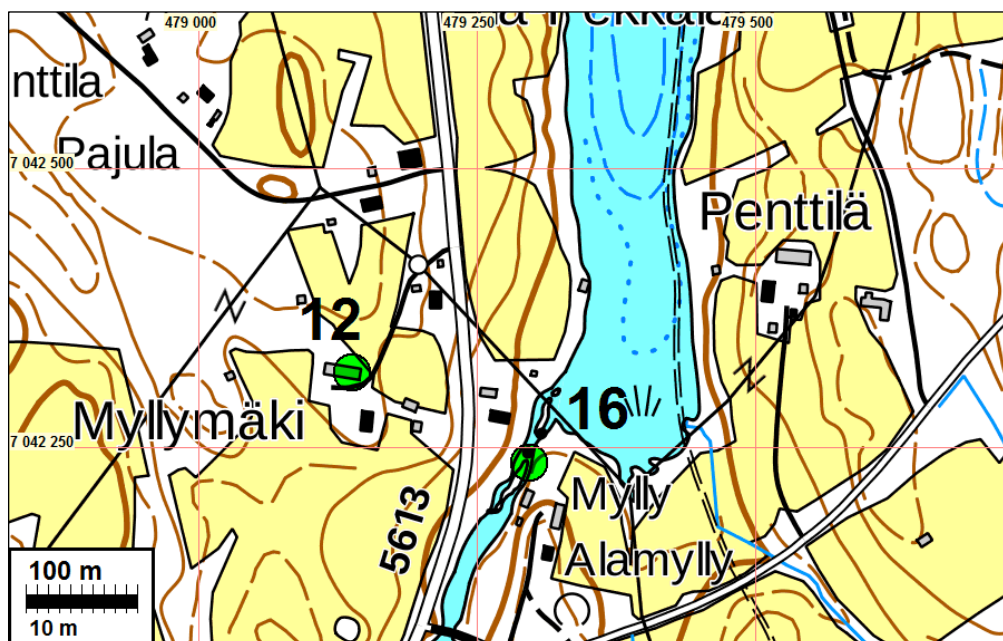
Nykyisen suurehkon tilakeskuksen kohdalla on sijainnut kaksi vuoden 1832 isojakokartalta paikannettua talotonttia, tämän raportin kohteet 14 ja 15. Kuvassa näkyvän rakennuksen kohdalla on sijainnut kohde 15, siitä vasemmalle kohde 14. Länsilounaaseen.

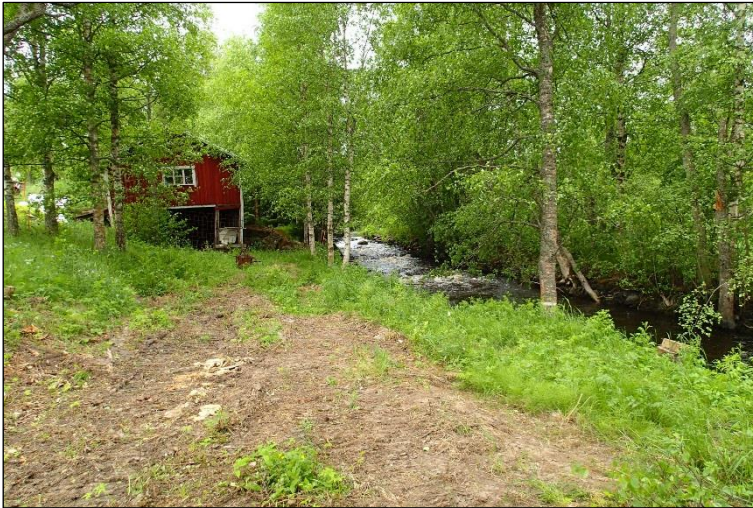
### **16 KIURUVESI MYLLY 1**

Mjtunnus: uusi kohde  
Laji: muu kulttuuriperintökohde  
Tyyppi: valmistus: mylly  
Ajoitus: historiallinen

Koordin: N: 7042 236 E: 479 297  
P: 7045 186 I: 3479 460

Tutkijat: Teemu Tiainen & Timo Sepänmaa 2016 inventointi  
Sijainti: Paikka sijaitsee Kiuruveden kirkosta 16,4 km etelään.  
Huomiot: Vuoden 1832 isojakokartalla Rytkynkoskeen on merkattu kolme myllyä. Kosken rannoilta ei havaittu jäänteitä vanhoista myllyrakenteista. Pohjoisimman myllyn paikalla, kosken itärannan pohjoisosassa on tasainen alue, joka saattaa olla vanhan myllytuvan tms. paikka. Pohjoisimman myllyn kohdalla kosken rannalla on näkyvillä myös ruoppauskiviä. Rytkynkosken pohjoisimman myllyn alue on säilyttänyt alkuperäisen luonteensa, joten sitä esitetään muuksi kulttuuriperintökohdeksi.





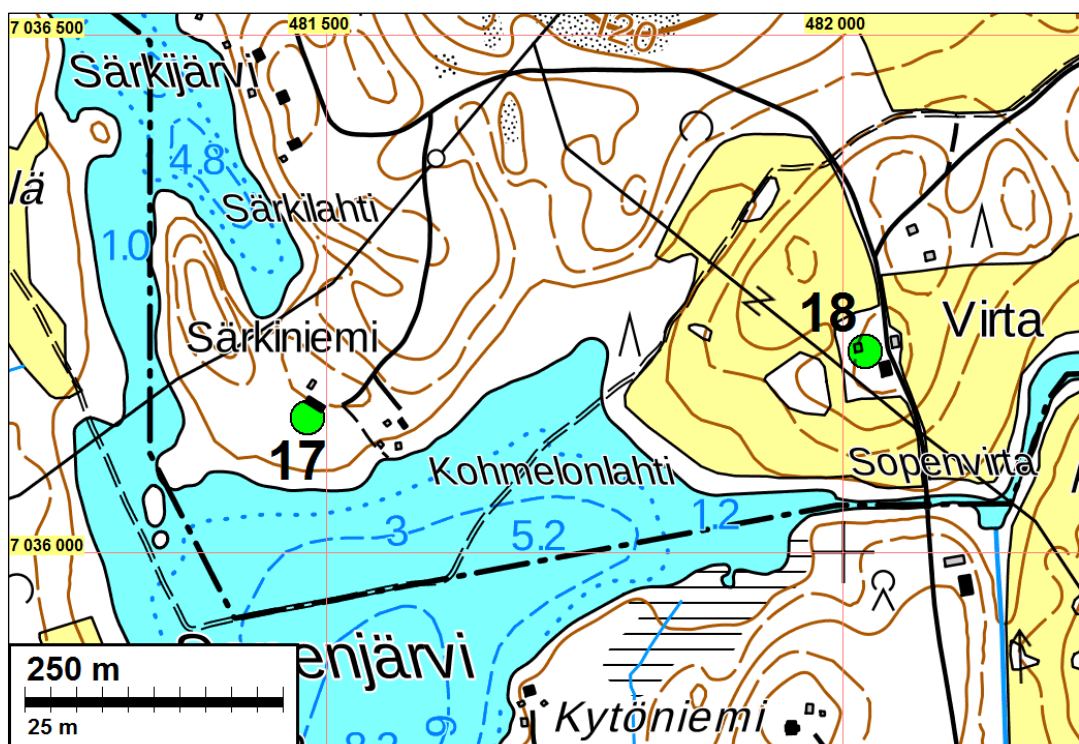
Isojakokartassa (v. 1832) Rytkykosken pohjoisin mylly paikantuu kuvassa näkyvän myllyrakennuksen paikalle. Lounaaseen.

### **17 KIURUVESI SÄRKINIEMI**

Mjtunnus: uusi kohde  
Laji: muu kulttuuriperintökohde  
Tyyppi: asuinpaikka  
Ajoitus: historiallinen

Koordin: N: 7036 130 E: 481 482  
P: 7039 078 I: 3481 646

Tutkijat: Teemu Tiainen & Timo Sepänmaa 2016 inventointi  
Sijainti: Paikka sijaitsee Kiuruveden kirkosta 22,4 km etelään.  
Huomiot: Vuoden 1847 pitäjänkartalta paikannettu talotontti sijoittuu autotilan kohdalle. Tilan rakennuksen ovat pystyssä, mutta piha ja pellot ovat heinittyneet ja metsittyneet. Vuoden 1973 peruskartalla tilan pellot ovat vielä viljelyksessä. Kohde on muu kulttuuriperintökohde.





Ote vuoden 1847 pitäjänkartasta (3323 07 + 314 07).



Särkiniemen tila on nykyisin autoina -rakennut ovat edelleen vankasti pystyssä. Pohjoiseen.

### **18 KIURUVESI VIRTA**

Mjtunnus: uusi kohde  
 Laji: muu kulttuuriperintökohde  
 Tyyppi: asuinpaikka  
 Ajoitus: historiallinen

Koordin: N: 7038 085 E: 479 215  
 P: 7041 034 I: 3479 378

Tutkijat: Teemu Tiainen & Timo Sepänmaa 2016 inventointi  
 Sijainti: Paikka sijaitsee Kiuruveden kirkosta 20,5 km etelään.  
 Huomiot: Vuoden 1847 pitäjänkartalta paikannettu talotontti sijoittuu nykyisen tilakeskuksen kohdalle. Kohde on muu kulttuuriperintökohde.

Peruskarttaote on sivulla 38



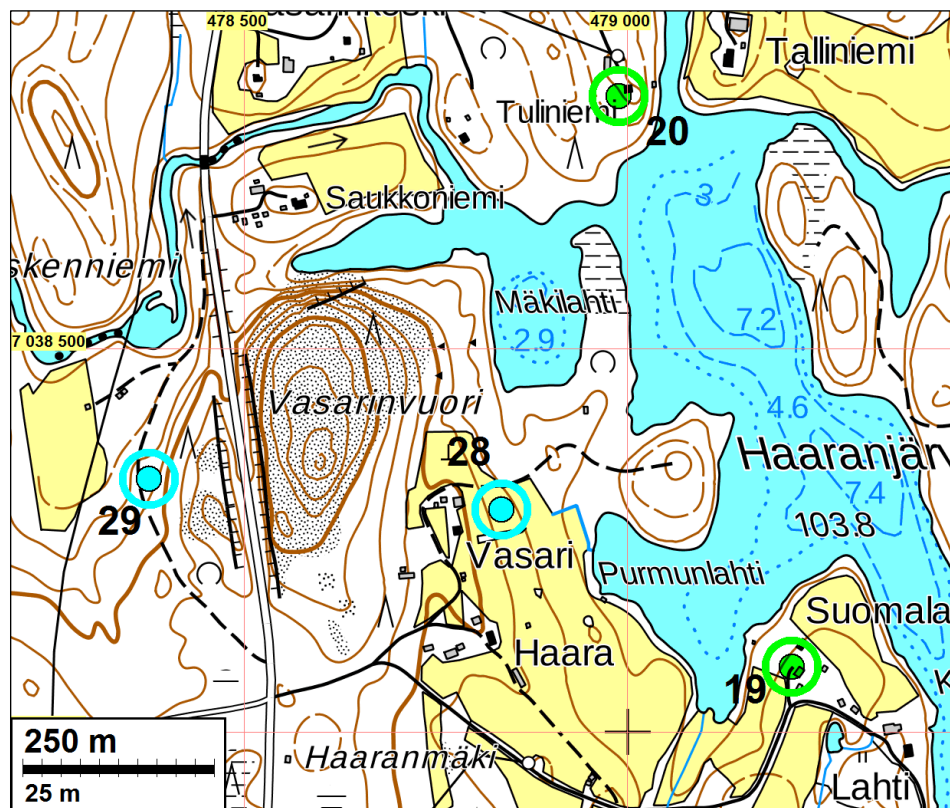
Virran pitäjänkartalta paikannettu tila sijoittuu nykyisen talon kohdalle. Pohjoiseen.

## 19 KIURUVESI SUOMALA

Mjtunnus: uusi kohde  
Laji: muu kulttuuriperintökohde  
Tyyppi: asuinpaikka  
Ajoitus: historiallinen

Koordin: N: 7038 085 E: 479 215  
P: 7041 034 I: 3479 378

Tutkijat: Teemu Tiainen & Timo Sepänmaa 2016 inventointi  
Sijainti: Paikka sijaitsee Kiuruveden kirkosta 20,5 km etelään.  
Huomiot: Vanha talotontti on paikannettu vuoden 1847 pitäjänkartalta. Talotontti sijoittuu edelleen asutun, alkuperäisen luonteensa säilyttäneen talon kohdalle. Kohde on muu kulttuuriperintökohde.







Ote vuoden 1847 pitäjänkartasta (3323 04).



Pitäjänkartalta paikannettu talotontti sijoittuu asutun talon pihapiiriin. Pohjoiseen.

## **20 KIURUVESI TULINIEMI**

Mjtunnus: uusi kohde  
Laji: muu kulttuuriperintökohde  
Tyyppi: asuinpaikka  
Ajoitus: historiallinen

Koordin: N: 7038 829 E: 478 989  
P: 7041 778 I: 3479 152

Tutkijat: Teemu Tiainen & Timo Sepänmaa 2016 inventointi  
Sijainti: Paikka sijaitsee Kiuruveden kirkosta 19,8 km etelään.  
Huomiot: Vuoden 1847 pitäjänkartalta paikannettu talotontti sijaitsee vanhan tilan kohdalla. Nykyisin tila on ilmeisesti vapaa-ajan asuntona - vuoden 1973 peruskarttaan on merkattu tilaa ympäröivät pellot. Kohde on muu kulttuuriperintökohde.

Peruskarttaote on sivulla 40



Pitäjänkartalta paikannettu talotontti sijoittuu kesäasuntona olevan vanhan maatilan pihapiiriin. Etelään.

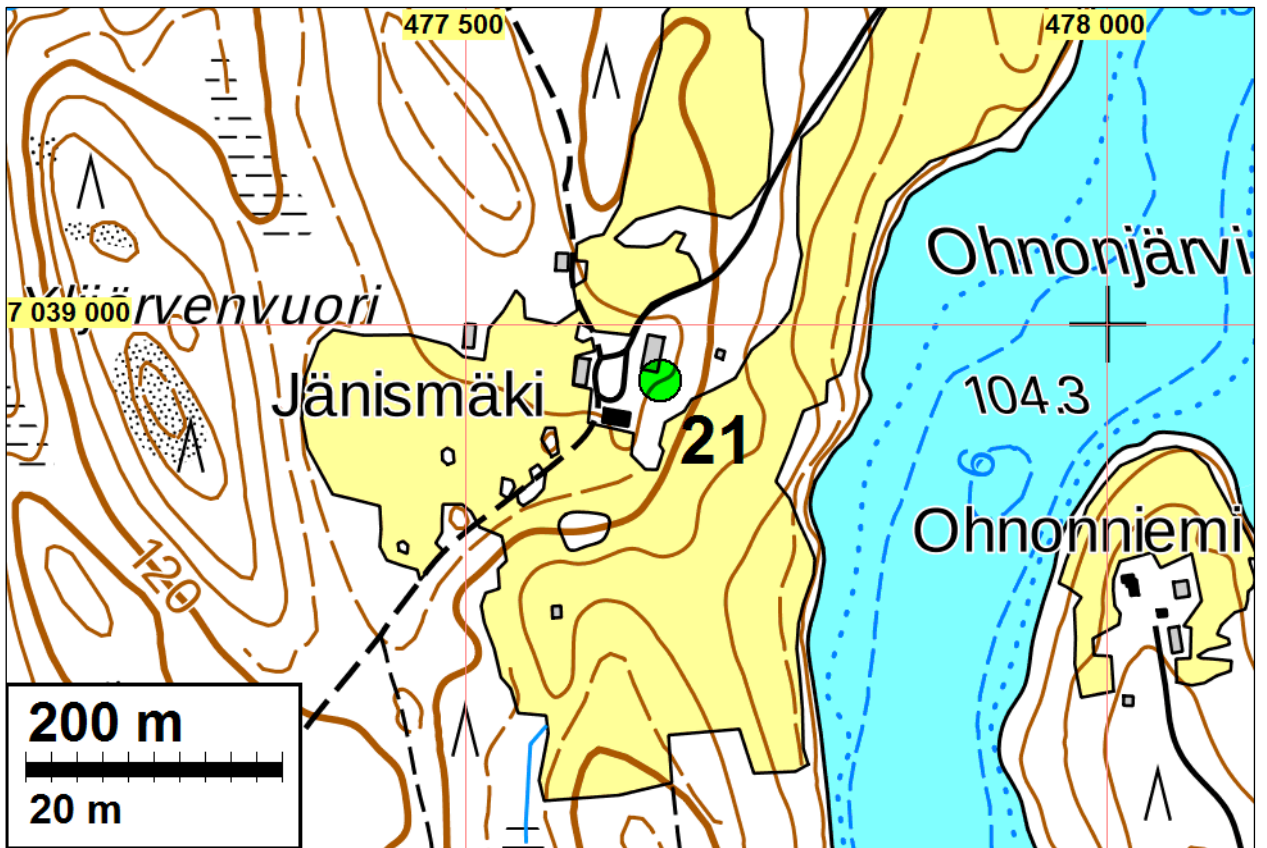
## **21 KIURUVESI JÄNISMÄKI**

Mjtunnus: uusi kohde

Ajoitus: historiallinen  
Tyyppi: asuinpaikka

Koordin: N: 7038 956 E: 477 652  
P: 7041 905 I: 3477 814

Tutkijat: Teemu Tiainen & Timo Sepänmaa 2016 inventointi  
Sijainti: Paikka sijaitsee Kiuruveden kirkosta 19,9 km etelään.  
Huomiot: Vuoden 1847 pitäjänkartalta paikannettu talotontti sijoittuu Jänismäen tilakeskuk-  
sen kohdalle.



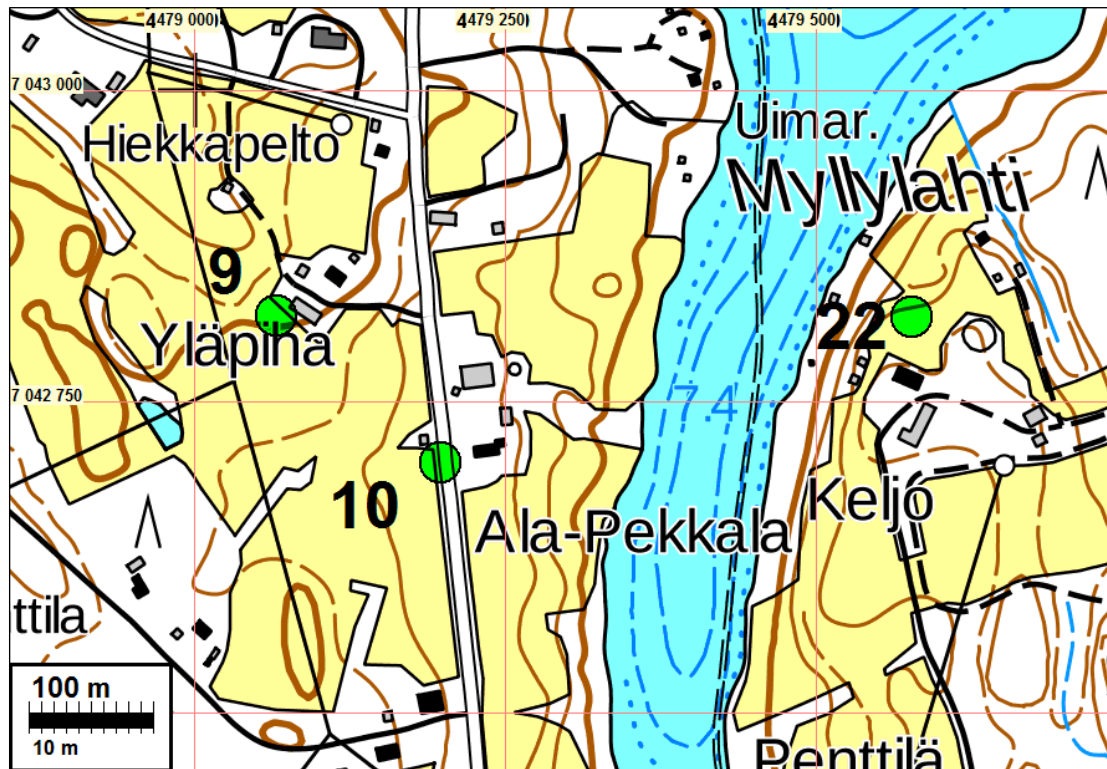
Ote vuoden 1847 pitäjänkartasta (3323 04).

## 22 KIURUVESI MYLLYLAHTI

Mjtunnus: uusi kohde  
 Laji: muu kulttuuriperintökohde  
 Tyyppi: asuinpaikka  
 Ajoitus: historiallinen

Koordin: N: 7042 818 E: 479 577  
 P: 7045 769 I: 3479 740

Tutkijat: Teemu Tiainen & Timo Sepänmaa 2016 inventointi  
 Sijainti: Paikka sijaitsee Kiuruveden kirkosta 15,8 km etelään.  
 Huomiot: Vuoden 1847 pitäjänkartalta paikannetun talotontin paikannustarkkuus on noin 50 metriä. Maastossa vanhan talotontin sijainniksi tulkittiin nykyisen tilakeskuksen itäpuoleinen piha. Kohde on muu kulttuuriperintökohde.



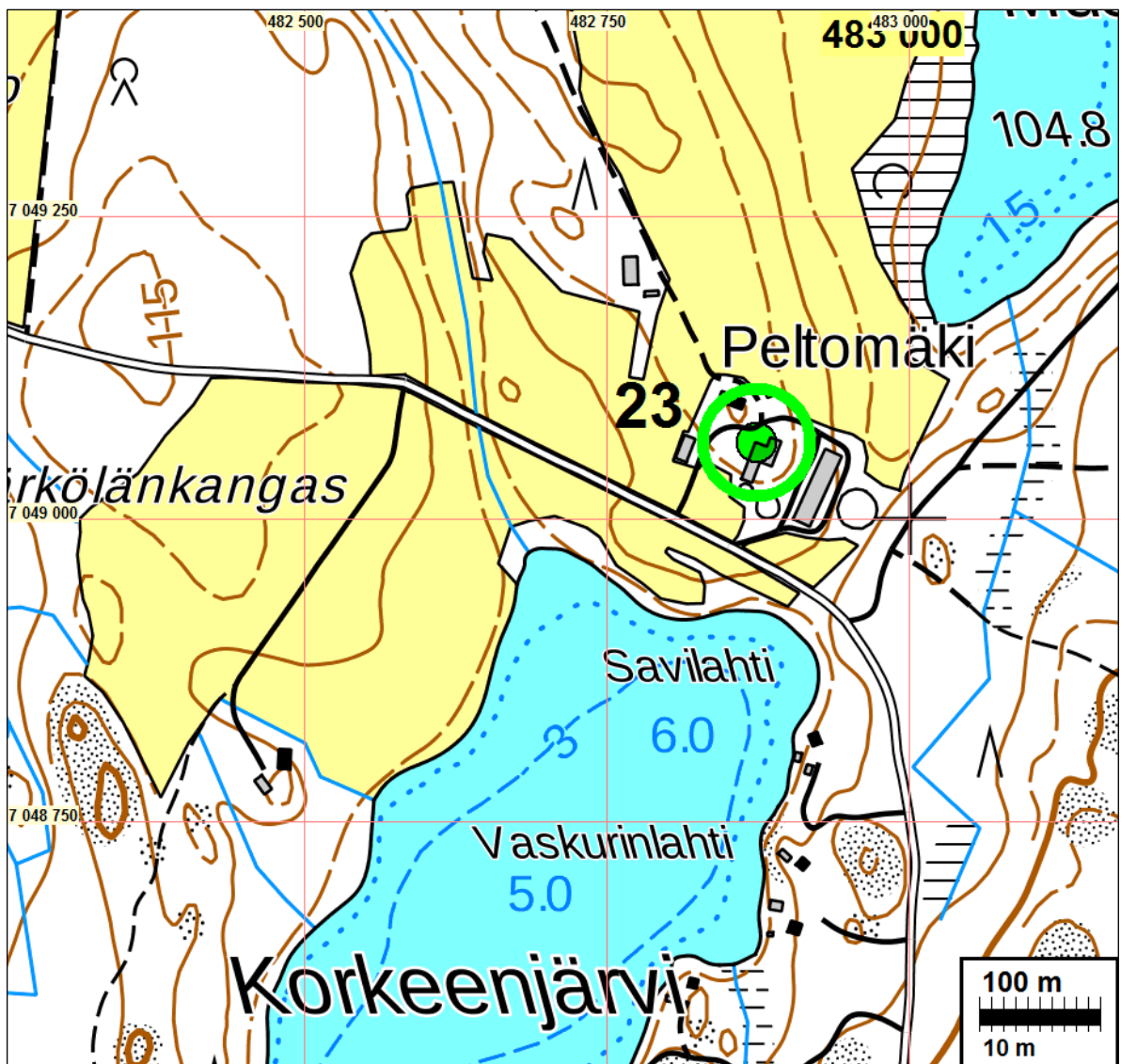
Pitäjänkartalta paikannetun talotontin todennäköisin sijainti on ollut nykyisen tilakeskuksen kohdalla – pihapiirissä. Lounaaseen.

## 23 KIURUVESI PELTOMÄKI

Mjtunnus: uusi kohde  
 Laji: muu kulttuuriperintökohde  
 Tyyppi: asuinpaikka  
 Ajoitus: historiallinen

Koordinatit: N: 7049 063 E: 482 874  
 P: 7052 016 I: 3483 038

Tutkijat: Teemu Tiainen & Timo Sepänmaa 2016 inventointi  
 Sijainti: Paikka sijaitsee Kiuruveden kirkosta 9,5 km etelään.  
 Huomiot: Vuoden 1847 pitäjänkartalta paikannettu talotontti sijaitsee nykyisen tilakeskuksen kohdalla. Kohde on muu kulttuuriperintökohde.





Ote vuoden 1847 pitäjänkartasta (3323 08 - 11). Korkeenjärven koillislaidalla näkyy Peltomäen talontontti (raportin kohde 23) ja järven lounaispuolella Korkian talontontti (raportin kohde 24).



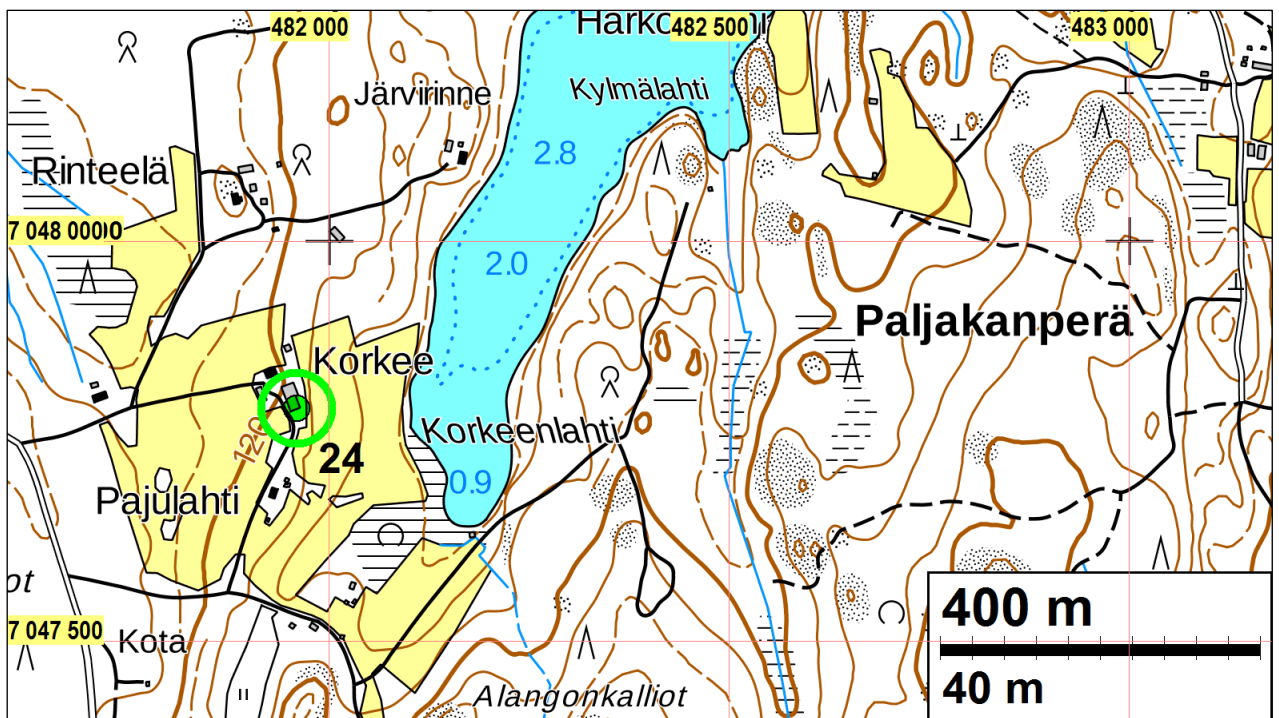
Vanha talontontti paikantuu nykyisen tilakeskuksen kohdalla. Koilliseen.

## 24 KIURUVESI KORKIA

Mjtunnus: uusi kohde  
 Laji: muu kulttuuriperintökohde  
 Tyyppi: asuinpaikka  
 Ajoitus: historiallinen

Koordinatit: N: 7047 791 E: 481 960  
 P: 7050 744 I: 3482 124

Tutkijat: Teemu Tiainen & Timo Sepänmaa 2016 inventointi  
 Sijainti: Paikka sijaitsee Kiuruveden kirkosta 10,7 km etelään.  
 Huomiot: Vuoden 1847 pitäjänkartalta paikannettu talotontti sijaitsee nykyisen tilakeskuksen kohdalla. Kohde on muu kulttuuriperintökohde.



Pitäjänkartalta paikannettu talotontti sijoittuu kuvassa näkyvän tilakeskuksen kohdalle. Itään.

Löytöpaikat**25 KIURUVESI RASINMÄKI**

Mjtunnus: 1000018676  
 Laji: Löytöpaikka  
 Ajoitus: kivikautinen

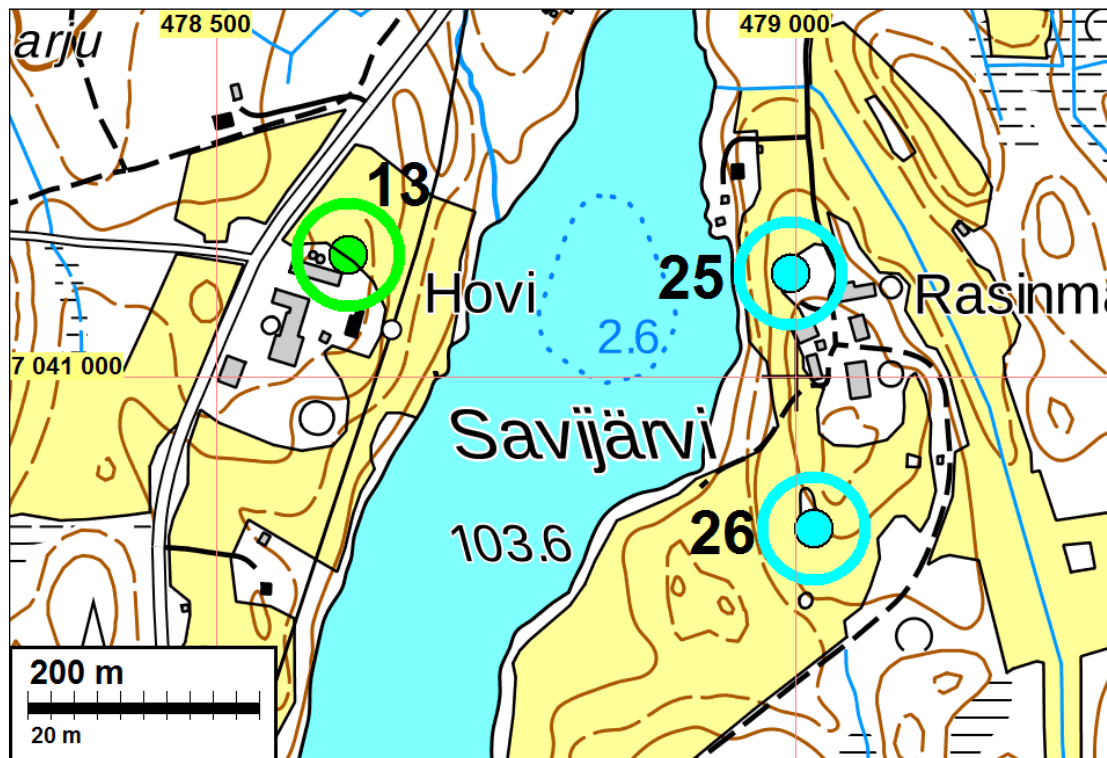
Koordin: N: 7041 089 E: 478 996  
 P: 7044 039 I: 3479 159

Tutkijat: Matiskainen 1977 inventointi, Jussila 2007 inventointi, Teemu Tiainen & Timo Sepänmaa 2016 inventointi

Sijainti: Paikka sijaitsee Kiuruveden kirkosta 17,6 km etelään.  
 Huomiot: Muinaisjäännösrekisteri: Rasinmäen talosta, Savijärven itäpuolelta on löytynyt kivi-  
 kirveen katkelma ja tasatalta. Löytötiedot epätarkat.

Saman talon eteläpuolelta, loivasta rinteeltä on löytynyt vuonna 1967 reikäkivi (KuM 6284). Vuoden 2007 inventoinnin aikana löytöpaikka oli heinällä.

Tiainen & Sepänmaa 2016: Ei uusia havaintoja

**26 KIURUVESI RASINMÄKI 2**

Mjtunnus: 263 04 0058  
 Laji: löytöpaikka  
 Ajoitus: kivikautinen  
 Koordin: N: 7040 870 E: 479 017 Z: 115 ±2 m  
 X: 7043 820 Y: 3479 180



Tutkijat: Timo Jussila 2007 inventointi, Teemu Tiainen & Timo Sepänmaa 2016 inventointi  
 Löydöt: KM 37045:1-2 asuinpaikkalöytöjä  
 Sijainti: Paikka sijaitsee Kiuruveden kirkosta 17,8 km etelään, Savijärven länsipuolella, Rasinmäen talon eteläpuolella olevan peltomäen etelärinteellä.

Huomiot: Muinaisjäännösrekisteri: Rasinmäen alueella ainoa pelto joka voitiin kynnettynä tarkistaa oli talon eteläpuolella olevan mäen etelä-lounaisrinteen pelto syksyllä 2007. Havaintomahdollisuudet olivat melko hyvät vaikka pelto oli tarkastettaessa hiljattain kynnetty. Peltorinteeltä löydettiin yksi hyvä ja selvä kvartsi-iskos sekä pari epämääräistä kvartsia ja yksi palaneen luun fragmentti, jonka esihistoriallisuudesta emme ole varmoja. Vähäiset löydöt tulivat laajalta alueelta hajaltaan. Koordinaatti osoittaa selvän iskoksen löytökohtaa. On mahdollista, että peltorinteessä on kivikautinen asuinpaikka, mutta nyt emme voineet sitä tarkemmin paikantaa.

Tiainen & Sepänmaa 2016: Ei uusia havaintoja

Peruskarttaote on sivulla 48

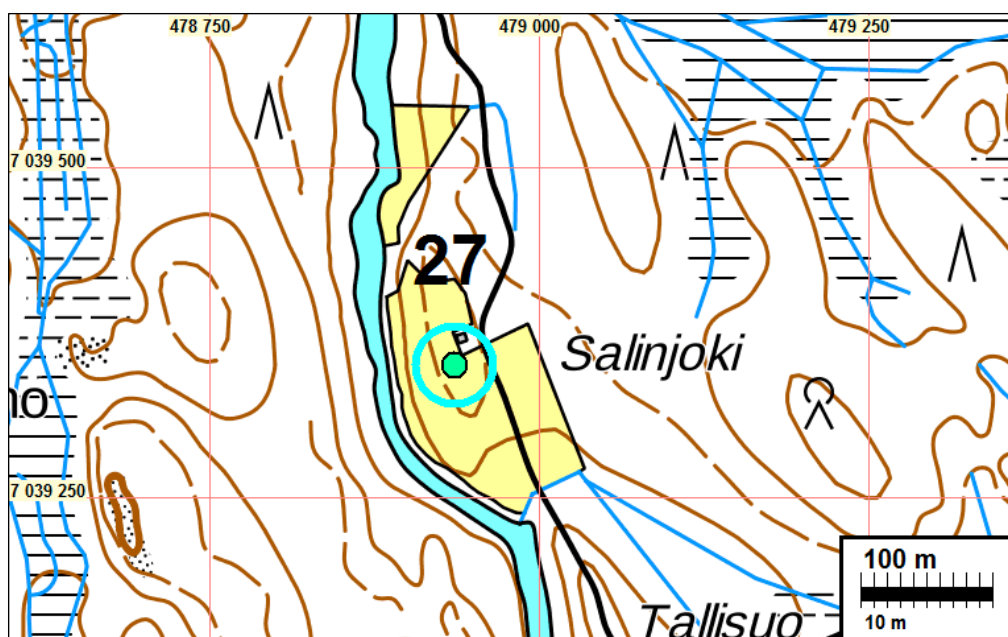
### **27KIURUVESI TALLINNIEMI**

Mjtunnus: 1000018675  
 Laji: löytöpaikka  
 Ajoitus: kivikautinen

Koordin: N: 7039 350 E: 478 936  
 P: 7042 299 I: 3479 099

Tutkijat: Teemu Tiainen & Timo Sepä 2016 inventointi  
 Sijainti: Paikka sijaitsee Kiuruveden kirkosta 19,3 km etelään.  
 Huomiot: Muinaisjäännösrekisteri: Kivikirves löytyi 1931 kanavankaivun yhteydessä Sallinjoen pohjasta.

Tiainen & Sepänmaa 2016: Ei uusia havaintoja.



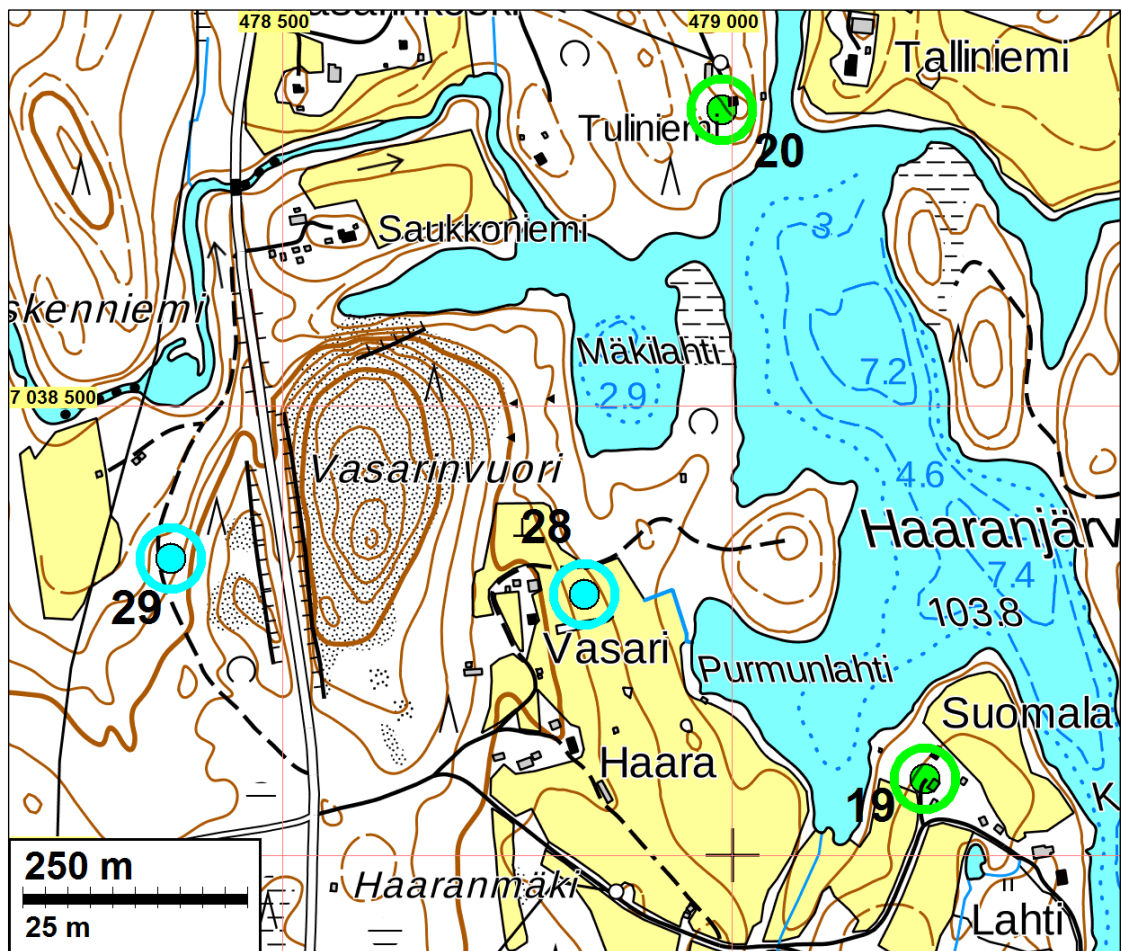
**28 KIURUVESI VASARI**

Mjtunnus: 1000018672  
 Laji: löytöpaikka  
 Ajoitus: kivikautinen

Koordin: N: 7038 290 E: 478 836  
 P: 7041 239 I: 3478 999

Tutkijat: Timo Jussila 2007 inventointi, Teemu Tiainen & Timo Sepänmaa 2016 inventointi.  
 Sijainti: Paikka sijaitsee Kiuruveden kirkosta 20,4 km etelään.  
 Huomiot: Muinaisjäännösrekisteri: Löytöpaikkapaikka sijaitsee Haaranjärven lounaisosassa olevan Purnunlahden länsirannalta, Vasarin talosta 60 metriä etelään, peltorinteen alaosassa. Pellosta löytyi kvartsikaavin, joka voi olla myös tuluskvartsi.

Tiainen & Sepänmaa 2016: Ei uusia havaintoja

**29 KIURUVESI VASARI 2**

Mjtunnus: 1000018673  
 Laji: löytöpaikka  
 Ajoitus: kivikautinen

Koordin: N: 7038 330 E: 478 376  
 P: 7041 279 I: 3478 538

Tutkijat: Heikki Matiskainen 1977 inventointi, Timo Jussila 2007 inventointi, Teemu Tiainen & Timo Sepänmaa 2016 inventointi  
 Sijainti: Paikka sijaitsee Kiuruveden kirkosta 20,4 km etelään.  
 Huomiot: Muinaisjäännösrekisteri: Haarajärven länsipuolella olevan korkean Vasarinvuoren länsirinteen alaosasta on löytynyt kivitaltta. Löytöpaikka tarkastettiin vuoden 2007 inventoinnin yhteydessä, mutta mitään kiinteään muinaisjäännökseen viittaavaa ei löydetty.

Tiainen & Sepänmaa 2016: Ei uusia havaintoja

Peruskarttaote on sivulla 50

### **30 KIURUVESI TIIRINSAARI**

Mjtunnus: 1000018674

Laji: löytöpaikka

Ajoitus: kivikautinen

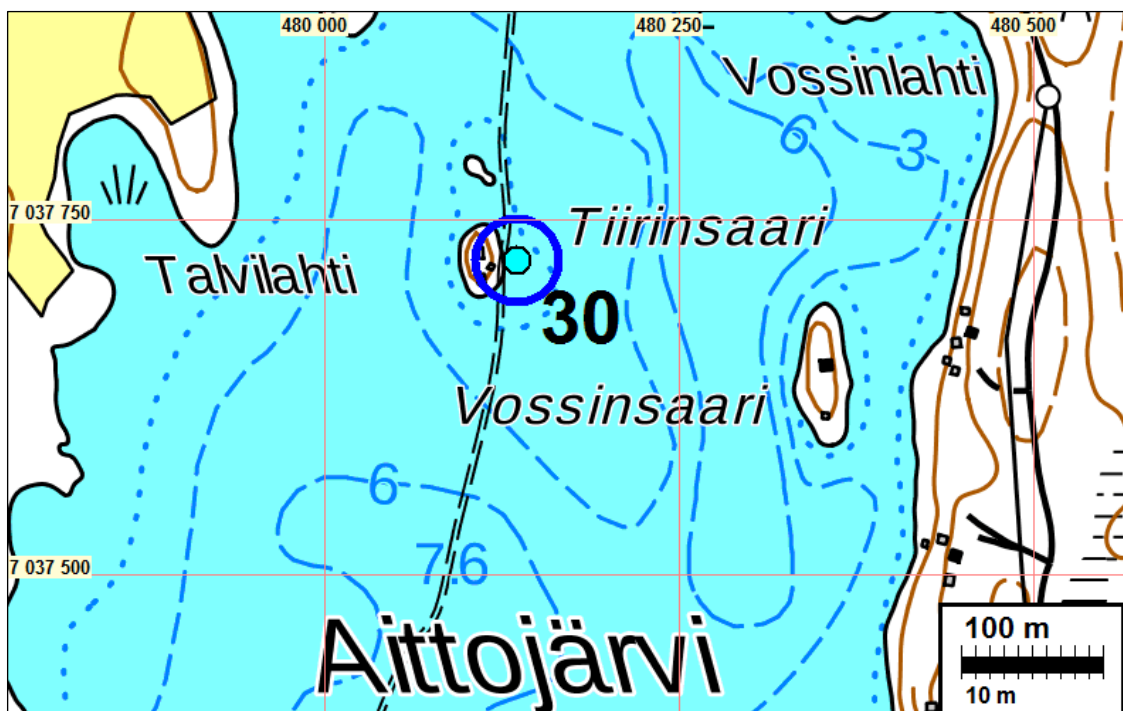
Koordin: N: 7037 721 E: 480 136  
 P: 7040 670 I: 3480 299

Tutkijat: V. Tuominen 1982 irtolöytö.

Sijainti: Paikka sijaitsee Kiuruveden kirkosta 20,8 km etelään.

Huomiot: Muinaisjäännösrekisteri: Aittojärven keskellä olevan Tiirinsaaren rannasta löytyi nelisivuinen tasataltta. On oletettavaa, että löytö on alkuperin hukattu veteen, koska matala saari on ollut veden alla tai pienenä luotona koko esihistoriallisen ajan.

Tiainen & Sepänmaa 2016: Ei uusia havaintoja



**31 KIURUVESI ASIAISKOSKI**

Mjtunnus: 100004165  
 Laji: löytöpaikka  
 Ajoitus: kivikautinen

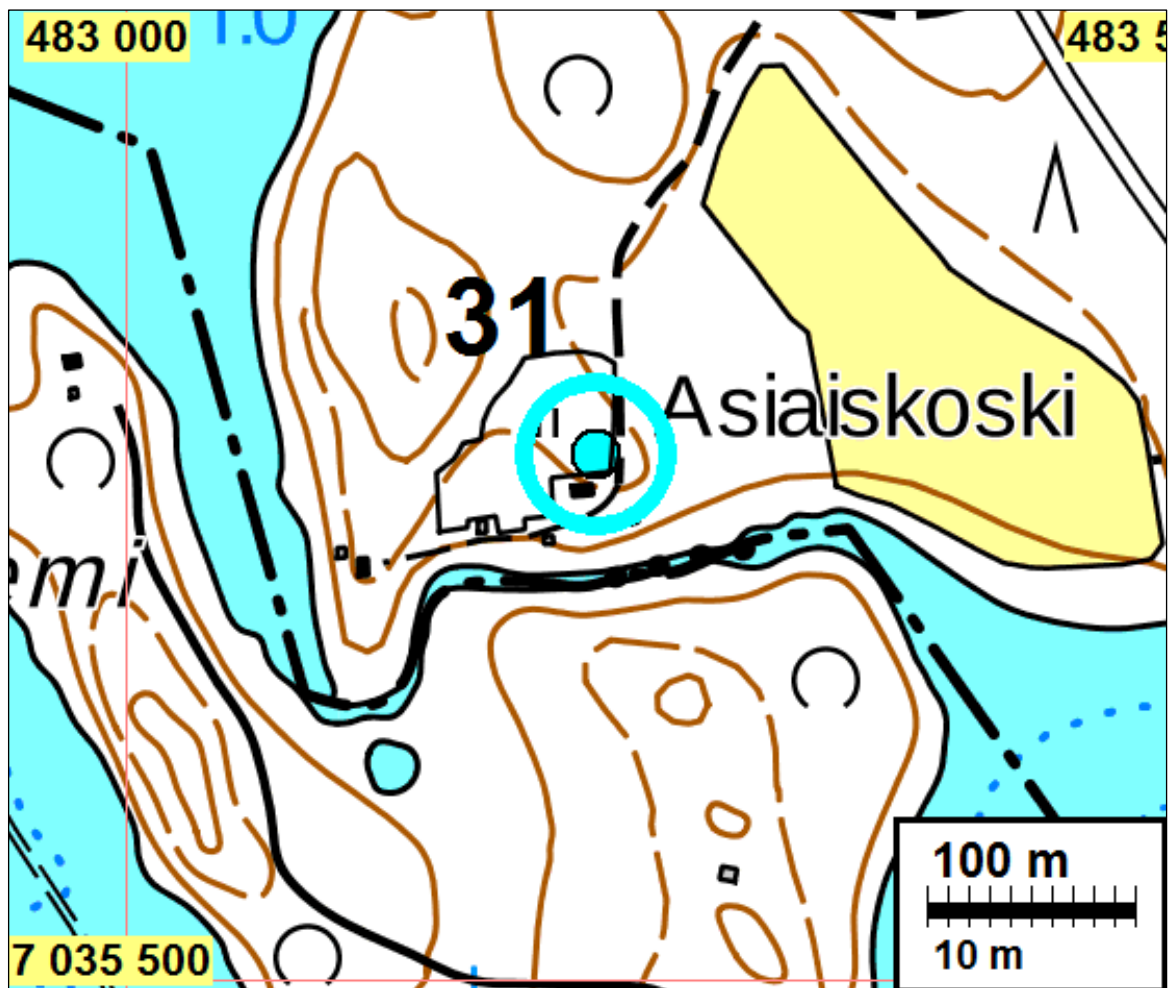
Koordin: N: 7035 752 E: 483 226  
 P: 7038 700 I: 3483 390

Tutkijat: Heikki Matiskainen 1977 inventointi, Timo Jussila 2007 inventointi, Teemu Tiainen & Timo Sepänmaa 2016 inventointi.

Sijainti: Paikka sijaitsee Kiuruveden kirkosta 22,8 km etelään.

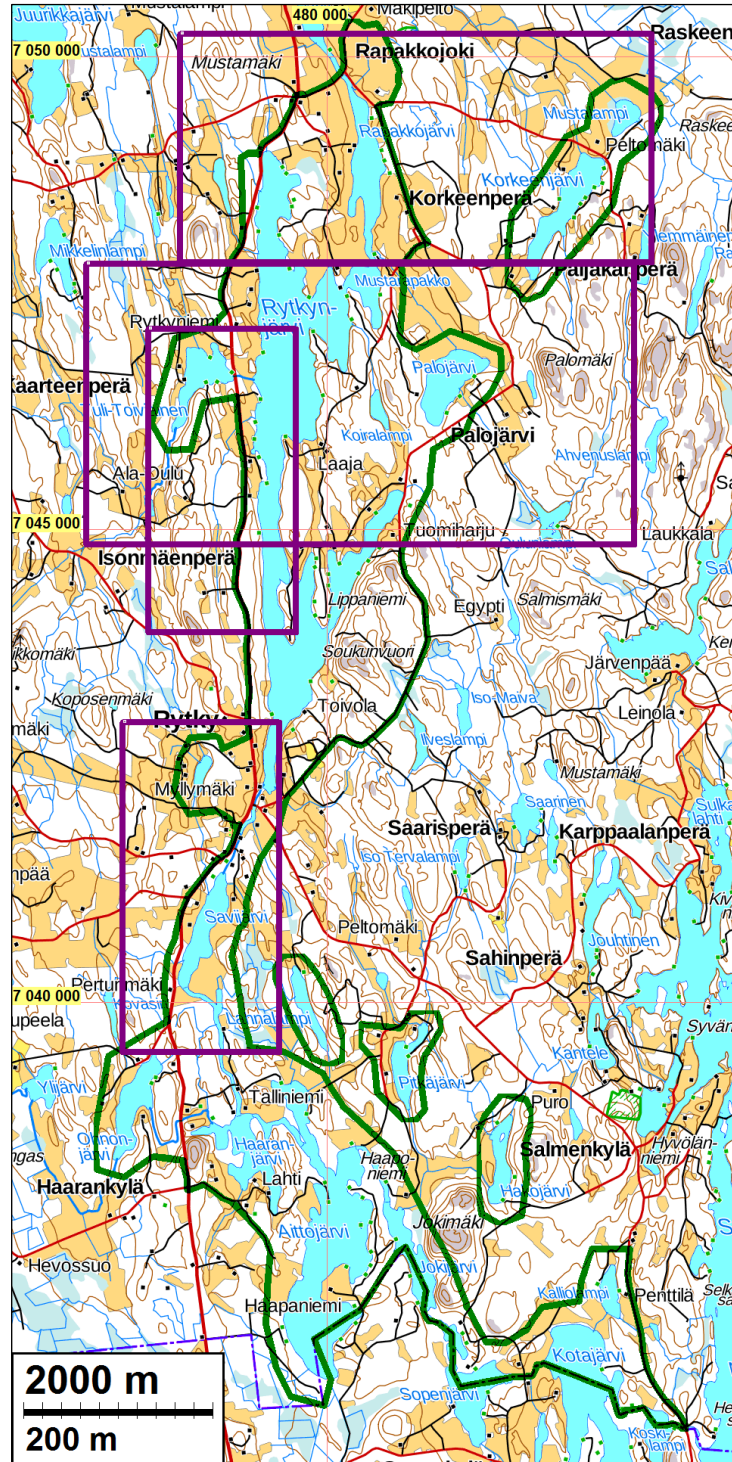
Huomiot: Muinaisjäännösrekisteri: Kourutaltan löytöpaikka sijaitsee Kotajärven länsipuolella, Asiaiskosken Isoniityllä (nyk. Peräniitty), loivassa rinteessä kahden harjanteen välissä. Esine on löytynyt peltotöiden yhteydessä 1954. Löytöpaikkapaikka tarkastettiin vuoden 2007 inventoinnin yhteydessä. Topografia on hyvä kivikautiselle asuinpaikalle, mutta mitään siihen viittaavia havaintoja ei tehty.

Tiainen & Sepänmaa 2016: Ei uusia havaintoja



### Isojakarttojen kattavuus

Violetit neliöt osoittavat isojakarttojen kattavuuden inventointialueella. Koko inventointialueelta tarkastettiin myös pitäjänkartat (1840-luku) ja vanhat peruskartat (1970- ja 1990-luvut) sekä alueen eteläosaa koskeva tiluskartta (v. 1899).



Liite:

## Kuljetut alueet

Inventointialue tutkittiin ja arvioitiin kokonaisuudessaan eri menetelmin. Maastossa käytiin läpi kartalla sinisellä merkätut alueet.

